



ONDERSTEUNINGS PLAN 2024-2028



INHOUD

VOORWOORD

1. INLEIDING	3
a. Korte schets van dit samenwerkingsverband	4
b. Route naar dit ondersteuningsplan	5
c. Leeswijzer	5
2. RICHTING	6
a. Missie, visie en kernwaarden	7
b. De koers naar meer inclusie	7
3. TERUGBLIK	11
4. VIER AMBITIES	15
a. Ambitie 1 – Wij werken als professionals constructief samen	16
b. Ambitie 2 – Wij versterken het dekkend netwerk in de wijk	18
c. Ambitie 3 – Wij waarborgen de kwaliteit en werken continu aan kwaliteitsverbetering	21
d. Ambitie 4 – Wij doen het samen met ouders en leerlingen	24
5. INRICHTING SWV	26
a. Organisatie	27
b. Het SWV en de schoolbesturen	27
c. Personeel	29
d. Werken met de brede basisondersteuning en de ondersteuningsroute	29
e. Ondersteuningsteam: samen bepalen wat er nodig is	30
f. Plaatsing S(B)O met TLV en terugplaatsing	30
g. Overlegvormen	31
6. FINANCIËN	33
BIJLAGEN	39
1. Voorbeeld inclusie-initiatieven 2023-2024	
2. Brede basisondersteuning en de ondersteuningsroute (TLV afgifte)	
3. Speciale voorzieningen in kader dekkend netwerk/ inzet om de brede basisondersteuning te versterken	
4. Kwaliteitskader	
5. Vangnetbepaling	
6. Scenario's financiën	



INLEIDING

Voor u ligt het Ondersteuningsplan 2024-2028 van samenwerkingsverband Amstelronde passend onderwijs.





43

scholen voor regulier basisonderwijs

2

scholen voor speciaal basisonderwijs (SBO)

1

school voor speciaal onderwijs (SO)

≥14.000

totaal aantal leerlingen in ons SWV

46

scholen

13

schoolbesturen

A

KORTE SCHETS VAN DIT SAMENWERKINGSVERBAND

Amstelronde omvat de scholen en besturen voor primair onderwijs in de gemeenten Aalsmeer, Amstelveen, Ouder-Amstel en Uithoorn. Hier bevinden zich in totaal 43 scholen voor regulier basisonderwijs, twee scholen voor speciaal basisonderwijs (SBO), De Bloeiwijzer en De Dolfijn, en één school voor speciaal onderwijs (SO), De Pionier in Duivendrecht. De laatste jaren is het totale aantal leerlingen in ons SWV boven de 14.000 leerlingen.

Er zijn 46 scholen van 13 schoolbesturen aangesloten. De aangesloten scholen vindt u op de website van Amstelronde.

De volgende besturen zijn aangesloten bij het SWV: Stichting Katholiek Onderwijs Aalsmeer, Onderwijsgroep Amstelland, Stichting Wijzer aan de Amstel, Aloysiusstichting, Stichting WijWijzer, Stichting Levvel PI, Stichting Florente, Stichting AURO, Stichting Amstelwijs, Stichting ASKO, Stichting Vrije scholen, School of Understanding, Stichting Islamitische scholen Elif.

Samen zorgen we dat iedere leerling naar school kan en goed onderwijs krijgt. De scholen binnen de regio werken met elkaar en de andere partners samen om het onderwijs en de ondersteuning goed te laten aansluiten bij de grote diversiteit aan behoeften van leerlingen.

Het leerlingaantal was de laatste jaren vrij constant, of liet een lichte groei zien, het betreft ruim 14.000 leerlingen. In de komende jaren wordt een lichte stijging verwacht. Daarbij speelt migratie een rol.

Daardoor komen er meer leerlingen op onze scholen die de Nederlandse taal (nog) niet of deels beheersen en zij leven in twee verschillende culturen. Naar verwachting neemt daarom in het basisonderwijs de behoefte aan ondersteuning toe. De deelname aan het speciaal basisonderwijs is licht gedaald en de vraag naar plaatsen in het speciaal onderwijs in de regio stabiliseert de laatste jaren maar blijft ruim onder het landelijk gemiddelde.

B

ROUTE NAAR DIT ONDERSTEUNINGSPLAN

Om te komen tot dit nieuwe ondersteuningsplan is een gespreksronde met veel betrokkenen georganiseerd in het najaar van 2023. Leraren, ouders, intern begeleiders, schooldirecteuren, bestuurders, de deelnemersraad, de ondersteuningsplanraad (OPR), de raad van toezicht (RvT), oudervertegenwoordigers, medewerkers van de gemeente, experts uit het netwerk en de medewerkers van SWV Amstelronde hebben meegedacht in themabijeenkomsten en andere overleggen. We bespraken wat er tot dusverre is bereikt, in hoeverre de beloften uit het vorige ondersteuningsplan zijn waargemaakt, hoe we de ontwikkeling richting inclusie zien en wat de komende periode prioriteit zou moeten krijgen. Duidelijk is dat we voortbouwen op wat al bereikt is en de koers blijven vervolgen: We willen steeds meer leerlingen thuisnabij passend onderwijs bieden, liefst alle leerlingen.

C

LEESWIJZER

- ➔ In hoofdstuk 2 staat de richting omschreven waarin Amstelronde verder wil werken. Missie, visie en kernwaarden staan vermeld. We gaan in op de koers richting inclusie en wat dit in ons SWV betekent.
- ➔ Hoofdstuk 3 bevat een terugblik op de bereikte resultaten.
- ➔ In hoofdstuk 4 gaan we in op de vier ambities voor de komende beleidsperiode. Per ambitie geven we een opsomming van de doelen en beoogde resultaten in 2028.
- ➔ De inrichting van het SWV staat omschreven in hoofdstuk 5 en in hoofdstuk 6 staan de belangrijkste kenmerken van de financiële organisatie.
- ➔ In bijlage 1 staat een overzicht van de inclusie-initiatieven, bijlage 2 bevat de ondersteuningsroute en bijlage 3 bevat een opsomming van de speciale voorzieningen in Amstelronde. Bijlage 4 bevat het kwaliteitskader en bijlage 5 de vangnetbepaling, en bijlage 6 scenario's financiën.



Hier vind je de digitale versie van dit ondersteuningsplan en de bijlagen die hierbij horen: <https://amstelronde.nl/website/home/organisatie/documenten/ondersteuningsplan-amstelronde-2024-2028/>





RICHTING

In dit hoofdstuk staan de missie, visie en kernwaarden van Amstelronde en de richting waarin wij de komende jaren verder werken. We bouwen voort op wat we bereikt hebben.



A

MISSIE, VISIE EN KERNWAARDEN

De missie van Amstelronde is en blijft: Thuisnabij goed onderwijs. Thuisnabij goed onderwijs voor alle leerlingen, met passende ondersteuning voor de leerlingen en leraren en passende hulp voor leerlingen en ouders die dat nodig hebben. Voor ieder kind een plek in de wijk en op school, waar ieder kind meetelt. We zetten stappen richting inclusief onderwijs.



De visie hoe inclusief onderwijs te bereiken bevat 4 ambities



1 Wij werken als professionals constructief samen.



2 Wij versterken het dekkend netwerk in de wijk.



3 Wij waarborgen de kwaliteit en werken continu aan kwaliteitsverbetering.



4 Wij doen het samen met ouders en leerlingen.

De kernwaarden die we daarbij hanteren zijn en blijven: verbinding, vertrouwen en solidariteit.

We zijn in verbinding met onze leerlingen, ouders en professionals. Dat betekent luisteren naar hun wensen, aandacht hebben voor hun zorgen en helpen bij het vinden van een oplossing.

We hebben vertrouwen in elkaars expertise en intenties, door eigenaarschap te tonen en onderlinge solidariteit. We helpen elkaar bij het realiseren van goed onderwijs en passende ondersteuning en laten geen leerling, leraar of school vallen.

Wij willen inhoud geven aan het begrip samenwerken, door steeds in gesprek te zijn op alle niveaus en met onze partners, te leren van elkaar en succeservaringen te delen. Zo werken we samen aan een passend aanbod.

B

DE KOERS NAAR MEER INCLUSIE

Overheidsbeleid

Nederland wil een inclusieve samenleving zijn. Het onderwijs heeft van de minister de opdracht gekregen zich verder te bewegen richting inclusie. De ambitie en werkagenda naar inclusief onderwijs 2035 zijn online te vinden. Men stelt dat inclusie geen nieuw doel is. Passend onderwijs en inclusief onderwijs zijn nauw met elkaar verbonden. Passend onderwijs gaat uit van een passend aanbod in de regio voor

De ambitie en werkagenda naar inclusief onderwijs 2035:
<https://www.rijksoverheid.nl/onderwerpen/inclusief-onderwijs/inclusief-onderwijs-in-2035>

jongeren met een ondersteuningsbehoefte. Passend onderwijs is erop gericht om zoveel mogelijk jongeren met een extra ondersteuningsbehoefte onderwijs te bieden in het regulier onderwijs. Inclusief onderwijs richt zich op jongeren met én zonder ondersteuningsbehoefte.

Bij inclusief onderwijs is het onderwijs zo ingericht, dat alle jongeren welkom zijn en erbij horen op de school die ze kiezen. Het doel van inclusief onderwijs is dat leerlingen met en zonder ondersteuningsbehoefte vaker samen dicht bij huis naar dezelfde school kunnen. Zij zitten als het kan in dezelfde klas en volgen zoveel mogelijk dezelfde les die bij voorkeur groepsgericht aangeboden wordt. Leerlingen die niet (elke dag) op een reguliere school samen in de klas kunnen functioneren, zouden hun leeftijdgenoten in elk geval regelmatig moeten ontmoeten, is het idee.

Koers Amstelronde

Amstelronde ziet daarom de volgende vragen als richtinggevend: Hoe werken wij goed samen om alle leerlingen passend onderwijs te bieden? Hoe zorgen we ervoor dat kinderen met en zonder (extra) ondersteuningsbehoefte vaker bij elkaar op school zitten? We streven samen naar passend en inclusiever onderwijs en we trachten onze samenwerking verder te verdiepen. We werken hieraan sinds de start en



zien geen noodzaak voor grote koerswijzigingen. 100% inclusie zou inhouden dat elk kind op elke school terecht kan waar het wordt aangemeld,

ongeacht diens ondersteuningsbehoefte. Dat zien wij in de gegeven situatie en wetgeving (nog) niet als haalbaar in de komende vier jaar. We gaan de beweging richting inclusie voortzetten; van een dekkend aanbod in de grote regio, naar een dekkend aanbod meer thuisnabij, liefst in de eigen wijk.

In de periode 2024-2028 werken we dus met name aan het versterken van het dekkend aanbod door samenwerking van scholen onderling en met partners in de wijk te bevorderen.

Daarbij hebben we er oog voor dat kinderen met dezelfde specifieke onderwijsbehoefte (denk bijvoorbeeld aan hoogbegaafden of juist langzaam lerenden) het vaak ook prettig vinden en beter functioneren in een leeromgeving met kinderen met dezelfde leer- en ondersteuningsvraag.

De overgangen van voorschoolse educatie naar primair onderwijs en van primair naar voortgezet onderwijs blijven onze focus houden, want juist die overgangsmomenten spelen een grote rol voor leerlingen die (extra) ondersteuning nodig hebben op school.

Hoe staat het ervoor?

Voor het grootste deel (zo'n 96,5%) van de leerlingen kunnen we in de vier kernen van Amstelronde inclusief onderwijs bieden in de eigen wijk, op een school in de buurt. Met name voor leerlingen met (ernstige) gedragsproblematiek, een trauma-achtergrond en/of onvoldoende beheersing van de Nederlandse taal lukt dit de reguliere scholen nog niet altijd. Leerlingen die naar het SO gaan moeten soms ver reizen. Veel van de leerlingen die naar het speciaal onderwijs worden verwezen, gaan naar een school buiten dit samenwerkingsverband met (gemeentelijk) leerlingenvervoer. Het aantal SO-plekken in de grotere regio is relatief gering, de vraag ernaar is groter dan de beschikbaarheid.

Er is geen volledig dekkend netwerk in elke wijk, en ook niet in de eigen plaats. Scholen en leraren hebben meer expertise nodig om verdere stappen richting inclusie te kunnen zetten. Ook is meer samenwerking tussen buurtscholen nodig en waar mogelijk meer inzet van gespecialiseerd onderwijs in de wijk, op de reguliere scholen.

Voor inclusie is een constructieve en continue



samenwerking met jeugdhulp cruciaal. De verschillende beleidskaders van onderwijs en gemeenten en financieringstekorten bij jeugdhulp zijn daarbij drempels. Ook de zeer specialistische aanpak die sommige leerlingen vragen is niet makkelijk in elke wijk te organiseren.

Risico's

We zien duidelijke risico's voor het realiseren van onze ambities. Personeelstekort op school en in de jeugdzorg is de grootste belemmering voor passend onderwijs en inclusie. De beschikbaarheid van voldoende tijd om ondersteuning aan leerlingen te kunnen bieden op reguliere scholen, door de schoolteams of door partners in de wijk, staat onder druk mede door het lerarentekort en de groepsgrootte. Na corona lijkt ook het welbevinden van meer leerlingen onder druk te staan. Door dit gegeven staat ook het dekkend netwerk onder druk. Het speciaal onderwijs in de regio kampt met wachtlijsten.

De regio heeft te maken met toegenomen internationalisering, dat biedt kansen en vraagt om (door)ontwikkeling om goed onderwijs te blijven bieden voor alle leerlingen. Risico is dat onze ontwikkeling geen gelijke tred houdt met de vragen.

Wat zijn in Amstelronde de belangrijkste vervolgstappen richting inclusie?

- ➔ Kansengelijkheid bevorderen, door samen te werken aan een goed dekkend netwerk, in gesprek te zijn over ieders toelatingsbeleid, gericht op het bieden van kansen aan alle leerlingen.
- ➔ Aandacht voor diversiteit: denk aan cultuur, achtergrond, geloof, taal en talenten van leerlingen. Iedereen hoort erbij.
- ➔ We blijven in gesprek over het thema inclusie. Hoe geven we het handen en voeten? Waar willen we verder komen en waar zitten onze blinde vlekken?
- ➔ Experimenteren met inclusie-initiatieven, waarin scholen die bij elkaar in de buurt liggen meer samenwerken en kennis vanuit het S(B)O benutten of met het S(B)O daadwerkelijk samenwerken. Partners in de wijk worden daar waar mogelijk betrokken. Succesvolle experimenten gaan we uitbouwen en we delen de kennis en ervaring die opgedaan wordt.
- ➔ Meer expertise en kennisdeling in de school en tussen scholen realiseren en leren van successen.
- ➔ Perspectieven van ouders en leerling zo vroeg mogelijk meenemen in een ondersteuningstraject.
- ➔ Verder versterken van de samenwerking tussen S(B)O en regulier onderwijs, van de samenwerking met de voorschoolse voorzieningen, met de internationale school, met het voortgezet onderwijs en met de ouders.
- ➔ Verbeteren van de (continuïteit van de) samenwerking met jeugdhulp (met name de specialistische jeugdhulp).
- ➔ Aandacht voor de kwaliteit en reikwijdte van de basis- en extra ondersteuning.

Dit zal er in onze optiek toe leiden dat meer leerlingen een passende onderwijsplek krijgen in de eigen wijk. Voorwaardelijk en essentieel is voldoende personeel: leraren en specialisten.

ONDERSTEUNINGSPLAN

2024 - 2028 in beeld



De weg van het experiment

Richting inclusie kiezen we voorlopig de weg van het experiment. Scholen in de kernen kunnen sinds 2023 budget aanvragen voor gezamenlijke inclusie-initiatieven. Daarbij geven ze aan met welke nabije scholen ze gaan samenwerken. De expertise vanuit SBO of andere partners wordt daarbij zoveel mogelijk benut. Sommige initiatieven zijn erop gericht de doorgaande lijn vanuit kinderopvang naar voortgezet onderwijs te waarborgen. Inmiddels zijn door alle vier de kernen inclusie-initiatieven ingediend. Deze initiatieven lopen in schooljaar 2023-2024, soms is er nog een uitloop in 2024-2025. We willen hiervan leren en succesvolle initiatieven verder uitbouwen. We kijken ook naar mogelijkheden van speciale

klassen, of ondersteuning op scholen, liefst geregeld door meerdere scholen samen om meer leerlingen in de wijk een goed aanbod te kunnen geven.

Verkenning langere termijn

We werken aan vervolgstappen op de langere termijn. Zo zijn er gesprekken met de samenwerkingsverbanden PO Haarlemmermeer en VO Amstelland en de Meerlanden over intensievere samenwerking. Samen met het VO bekijken we ook andere onderwijsconcepten die gericht zijn op leerlingen van 0 tot 18 jaar, of van 10 tot 14 jaar.

In Amstelronde is er één SO-school. We realiseren ons dat we in elk geval in de planperiode 2024-2028, en waarschijnlijk ook nog daarna, de specialistische onderwijsplaatsen op het SO buiten onze regio nodig zullen hebben.

In hoofdstuk 4 worden de richting en de ambities voor de komende vier jaar uitgewerkt. Eerst kijken we in hoofdstuk 3 terug met de vraag: in hoeverre zijn de beloften uit het vorige ondersteuningsplan waargemaakt?



TERUGBLIK

Hierna gaan we in op de vraag: hebben we onze beloften uit het vorige ondersteuningsplan waargemaakt?



BELOFTE 1

We ondersteunen en faciliteren goed onderwijs op alle scholen, dus leraren voelen zich bekwaam en ondersteund.

De ondersteuning vanuit het SWV wordt als effectief ervaren, met korte communicatielijnen. Elke school heeft een contactpersoon (de onderwijspecialist van Amstelronde) die goed bereikbaar is bij zorgvragen en beschikbaar is om deel te nemen aan casuïstiekoverleg over leerlingen in het Ondersteuningsteam (OT). In het netwerk is veel kennis aanwezig en zijn er voldoende mogelijkheden om de basisondersteuning uit te breiden met behulp van externe partijen. Bijvoorbeeld de inzet en expertise van Orion wordt als positief gezien. Het is nuttig dat de jeugdhulpverlener en/of medewerker jeugdgezondheidszorg indien nodig kan aansluiten in het Ondersteuningsteam. Regelmatig is er met hen constructief overleg om de onderwijsbehoeften en het passend aanbod voor een kind nader te bepalen.

Scholen en leraren hebben behoefte aan extra expertise rond specifieke onderwijsbehoeften en aan het makkelijker delen van kennis daarover. Kennisdelen en professionalisering vindt onder andere plaats via scholing voor leraren van Orion, kennisuitwisseling in het HB-netwerk, themamiddagen voor leraren, intervisie tussen intern begeleiders en directeuren en de samenwerking met het speciaal basisonderwijs. Leraren hebben regelmatig hulpvragen bij het bieden van passend onderwijs, vooral in geval van complexe onderwijsbehoeften van leerlingen (denk aan: taalbeheersing, trauma, gedragsproblematiek), en ze voelen zich soms handelingsverlegen. Dit geldt met name voor startende leraren. Zij voelen zich niet altijd goed ondersteund, omdat het lang kan duren voordat er antwoorden en oplossingen komen. Het proces voordat het SWV hulp kan bieden wordt dan als tijdrovend ervaren.

Scholen hebben zelf regelmatig te weinig menskracht om startende leraren meer begeleiding te bieden.

Belemmerend zijn verder vooral personeelstekorten, wachtlijsten bij S(B)O en jeugdhulp, de (administratieve) last die gepaard gaat met het inzetten van extra ondersteuning en het gebrek aan continuïteit van personeel (veel wisselingen) bij de gemeente en de vaak tijdelijke geldstromen rond jeugdhulp. Er worden hiaten ervaren door de twee verschillende systemen van passend onderwijs en jeugdwet. Daarover zijn we in gesprek met de gemeenten.



We hebben in het najaar van 2023 in een gespreksronde met veel betrokkenen bekeken in hoeverre de vijf beloften uit het vorige ondersteuningsplan zijn waargemaakt tot nu toe en wat goede volgende stappen zouden zijn. Hierna volgt per belofte een korte samenvatting van deze gespreksronde. Voor een uitgebreidere evaluatie van de resultaten verwijzen we naar de jaarverslagen.



BELOFTE 2

We bieden een dekkend onderwijs- en ondersteuningsnetwerk voor alle kinderen in de basisschoolleeftijd, dus we sluiten niemand uit.

Voor het grootste deel van de leerlingen is passend onderwijs en de juiste ondersteuning beschikbaar. Extra ondersteuning is o.a. beschikbaar vanuit het SBO, Orion en andere externe partijen als gemeente en de jeugdhulpverlener. De focus daarbij ligt op dit moment op leerlingniveau: op passend onderwijs voor deze leerling. Wat nog ontbreekt, is het starten op schoolniveau en het betrekken van ouders, buurtscholen, externe partners en andere kernen bij het vormen van een dekkend aanbod, door goed te bekijken wat de totale groep leerlingen aan ondersteuning nodig heeft.

Ondersteuning voor leerlingen met gedragsproblematiek is een uitdaging en (externaliserend) gedrag is de meest voorkomende reden als het niet lukt om een leerling op een reguliere school te houden. Amstelronde verwijst relatief weinig naar het speciaal onderwijs. In de bredere regio zijn er wachtlijsten voor het speciaal onderwijs en dat vormt een groeiend probleem. Er is weinig plaats op de SO-scholen en het aantal SBO-plaatsen staat onder druk, mede doordat er ook leerlingen uit andere SWV'en worden geplaatst voor wie deze school thuisnabij is. Dit vraagt veel van de leraren op de reguliere scholen.

BELOFTE 3

We realiseren thuisnabij onderwijs, dus geen onnodig lange reistijden en verplaatsingen.

De meeste kinderen gaan naar een reguliere school in hun eigen wijk of buurt, dit geldt voor ongeveer 96,5% van de in Amstelronde woonachtige leerlingen. Het deelnamepercentage SO is relatief laag, het deelnamepercentage SBO daalt de laatste jaren licht. Ons SWV heeft maar één SO school in zijn gelederen, kinderen worden geplaatst op zo thuisnabij mogelijke SO-scholen buiten dit SWV, in een omliggende gemeente als Amsterdam of Haarlemmermeer. Deze kinderen moeten vaak ver reizen met leerlingenvervoer. SO-scholen hebben soms wachtlijsten, waardoor in het belang van de leerling wordt uitgeweken naar een andere school. Dat levert ook langere reistijden en meer kosten op voor leerlingenvervoer.

Het thuisnabij plaatsen van leerlingen die afkomstig zijn uit de taalklassen vormt een uitdaging, net als het plaatsen van leerlingen met (ernstige) gedragsproblematiek.

Nog niet alle scholen zijn op dit moment in staat om alle kinderen in de wijk te bedienen, gezien de variatie in ondersteuningsbehoeften. Dit benadrukt de noodzaak van verdere inspanningen om thuisnabij onderwijs te bevorderen. Reguliere scholen mogen (nog) meer samenwerken en gedeelde verantwoordelijkheid nemen om leerlingen met extra ondersteuningsbehoeften aan te nemen, in plaats van te weigeren of door te verwijzen. Meer faciliteiten en voorzieningen binnen een reguliere school en meer delen van kennis zijn cruciaal daarvoor, net als samenwerking tussen scholen en instanties in dezelfde wijk.

BELOFTE 4

We zetten de ondersteuningsmiddelen zo in dat scholen en hun zorgpartners in staat worden gesteld om met ouders en leerlingen (handelingsgericht) ondersteuning en zorg te organiseren. We scheppen de voorwaarden die een goede samenwerking mogelijk maken.

Met de ondersteuningsmiddelen kunnen de scholen externe partijen inschakelen zoals Orion, Viertaal en (specialistische) jeugdhulpverlening (JHV). Door de aanwezigheid van zorgadviesteams (ZAT) op school is een gecoördineerde aanpak voor leerlingen met extra onderwijsbehoeften mogelijk. De beschikbaarheid van zorggelden en observatiearrangementen door het SBO zijn waardevolle tools daarbij. Deze observatiearrangementen zijn bedoeld voor leerlingen die al extra ondersteuning krijgen op school, maar daarmee nog onvoldoende ontwikkeling laten zien. Vanuit het SBO komt een medewerker maximaal 12 weken lang observeren en bieden wat er nodig is om de leerling op de reguliere school te kunnen behouden. Zowel de leerling en de leraar als de ouder krijgen daarbij begeleiding. Inmiddels werken we 2 jaar met deze observatiearrangementen en blijkt dat meer dan 75% van deze leerlingen in regulier onderwijs is gebleven. Voorheen gingen zij vaak naar het SBO. We blijven bekijken of dit effect duurzaam is.

De samenwerking met jeugdhulpverlening is van onschatbare waarde bij de zorg voor de leerlingen. Alle scholen hebben contactpersonen bij jeugdzorg. Continuïteit, goede bereikbaarheid en beschikbaarheid van jeugdhulp staan nog te vaak onder druk. Een beter overzicht van het aanbod van de gemeenten en jeugdhulp is wenselijk op de scholen. Vaste gezichten en korte communicatielijnen zijn van belang.

Voor goede samenwerking tussen de scholen is het nodig elkaar niet als concurrenten te zien, maar samen verantwoordelijkheid te nemen voor alle leerlingen, ongeacht hun behoeften. Scholen kunnen veel van elkaar leren door ervaringen en kennis te delen en elkaars kracht te benutten.



BELOFTE 5

Alle kinderen krijgen passend onderwijs, dus er zit geen kind meer thuis.

Het aantal thuiszitters is steeds goed in beeld en is relatief laag. Er vindt regelmatig overleg plaats tussen leerplicht en onderwijspecialisten om thuiszitters weer naar school te krijgen. Vaak gaat het bij thuiszitters om leerlingen die ook inzet van jeugdhulp nodig hebben wegens gezinsproblematiek. Belangrijk is om te blijven werken aan het versnellen van het plaatsingsproces en het bieden van meer passende alternatieven voor thuiszitters via een aanbod op maat. Het versterken van combinaties van onderwijs en zorg en daarbij zoeken naar creatieve oplossingen zijn daarvoor de juiste richting. Wachtlijsten bij jeugdhulp belemmeren het voorkomen van thuiszitten, net als het gebrek aan beschikbare plaatsen in gespecialiseerd onderwijs. Het verder vergroten van de bekwaamheid van leraren en ander onderwijspersoneel en een meer preventieve aanpak met vroegtijdiger signaleren, kan bijdragen aan het verbeteren van de ondersteuning aan de leerlingen en voorkomen dat ze thuis komen te zitten.



VIER AMBITIES

Amstelronde heeft vier ambities voor de komende jaren. Deze ambities worden hier nader toegelicht. Onder elke ambitie staat eerst een korte inleiding. Daaronder staat in een overzicht vermeld wat het doel is, wat we ervoor gaan doen en wat de beoogde resultaten voor 2028 zijn, die bijdragen aan het bereiken van dat doel. Daarna volgt een toelichting over wat we gaan doen om de ambitie te bereiken. Voldoende personeel blijft de essentiële randvoorwaarde.



A

AMBITIE 1

WIJ WERKEN ALS PROFESSIONALS CONSTRUCTIEF SAMEN

Een constructieve samenwerking is de randvoorwaarde voor al onze ambities. De route naar meer inclusie maakt dat samenwerking en solidariteit meer dan ooit nodig zijn. Want samen (de scholen met elkaar, met jeugdhulp, met de ouders, met andere partners in de wijk, met inzet van externe expertise, met de besturen en het SWV) moeten we er de komende jaren voor gaan zorgen dat de leerlingen op elke school goed ondersteund kunnen worden en welkom zijn, ongeacht hun onderwijsbehoeften en hun achtergrond.

Ambitie 1 – Wij werken als professionals constructief en solidair samen, over de grenzen van de eigen organisatie heen.

Wat is het doel voor 2028?

- ➔ We intensiveren de interprofessionele samenwerking om passende ondersteuning voor alle leerlingen en meer inclusie mogelijk te maken. Besturen zorgen dat zij – eventueel samen – de benodigde expertise daarvoor in huis hebben.

Wat gaan we daarvoor doen?

- ➔ Scholen in dezelfde wijk nemen samen verantwoordelijkheid voor een passende onderwijsplek.
- ➔ De partners in de wijk werken meer samen, o.a. via de inclusie initiatieven.
- ➔ Samenwerking met jeugdhulp optimaliseren.
- ➔ SBO en SO versterken de reguliere scholen.
- ➔ Nauwer samenwerken met voorschoolse voorzieningen.
- ➔ Samenwerking tussen PO en VO versterken middels initiatieven, streven naar een of meer voorzieningen (bijvoorbeeld voor 10-14 jaar of 0-18 jaar).
- ➔ Expertise vanuit de taalklassen meer delen.

Beoogde resultaten 2028

- ➔ Goede en effectieve interprofessionele samenwerking.
- ➔ Dat meten we via een interviewronde aan het eind van 2027 over de interprofessionele samenwerking, om te bespreken wat succesfactoren zijn geweest in de samenwerking en wat nog aandacht behoeft. Voorbeelden, casuïstiek en informatie over de inclusie-initiatieven zijn te gebruiken om dit duidelijk te krijgen.

Verder werken aan een constructieve samenwerking tussen professionals houdt de komende jaren in:

Scholen in dezelfde wijk nemen samen verantwoordelijkheid voor een passende onderwijsplek

Scholen en schoolbesturen in dezelfde wijk weten elkaar te vinden, maar zouden elkaar meer en vaker kunnen opzoeken en contact hebben over de leerlingen die extra ondersteuning nodig hebben. Nu zit men soms nog te veel op de concurrentiestoel in plaats van samen te werken. Vertrouwen tussen scholen en besturen is een punt van aandacht. Meer contact en openheid tussen scholen is nodig om te weten wat een school kan bieden en wat haalbaar is qua faciliteiten, om zodoende beter te kunnen bepalen welke school het beste aanbod heeft voor een kind met ondersteuningsbehoeften. Het doel is samen verantwoordelijkheid te nemen voor alle leerlingen, ongeacht hun behoeften.

De partners in de wijk worden meer betrokken, o.a. via de inclusie-initiatieven

Partners in de wijk zijn de andere scholen, de voorschoolse voorzieningen, jeugdzorgpartners, buurtcoaches, de buitenschoolse opvang en bijv. vrijwilligersinitiatieven zoals Taalmaatjes. De wens is dat de inclusie-initiatieven een goede stimulans zijn om de onderlinge samenwerking tussen de scholen en met deze partners te optimaliseren.

Samenwerking met jeugdhulp optimaliseren

In alle vier de gemeenten is het gelukt, ondanks bezuinigingsopdrachten, een (of twee) vaste



contactpersoon (JHV, jeugdhulpverlener) per school te behouden. Gemeenten hechten ook aan deze samenwerking. Structureel neemt iemand van de gemeente deel aan de kernoverleggen. Sleutelfiguren uit het onderwijs hebben samen met medewerkers van de gemeente training gevolgd in “samenwerken onder spanning”. Deze training blijft beschikbaar voor nieuwe medewerkers en als ‘opfriscursus’. We kennen goede samenwerkingsvormen met de gemeenten, zoals het onderwijszorgarrangement van Elementa en de thuiszittersaanpak die SBO De Bloeiwijzer nu ontwikkelt. De gemeente financiert sinds 2023 ook mee om de Instapklas Parcival een goede plek te geven.

De samenwerking loopt nog niet altijd naar wens. Het wisselende aanbod van de gemeente en de wisseling van medewerkers spelen hierbij een rol. Beter inzicht is nodig op de scholen in het aanbod van de gemeenten. Wachtlijsten in de jeugdhulp zijn nog steeds een gegeven. Vooral de specialistische jeugdhulp en de veiligheidsketen hebben te maken met veel aanmeldingen en personeelstekorten.

We zijn ervan overtuigd meer stappen te kunnen zetten richting inclusief onderwijs als we de samenwerking met de gemeente optimaliseren en intensiveren. Voor een klein deel van de kinderen zijn combinaties op maat van onderwijs en zorg nodig. Daar zijn onderwijs en jeugdhulp betrokken in het ondersteuningsteam.

SBO en SO versterken de reguliere scholen

In het gespecialiseerd onderwijs is veel kennis en ervaring aanwezig rond extra onderwijsbehoeften op cognitief en sociaal-emotioneel vlak. We onderzoeken hoe dit nog vaker in te zetten op de reguliere scholen. Het realiseren van kleinere zorgklassen (fulltime of parttime) binnen het regulier onderwijs

is een optie, net als co-teaching met de groepsleraar en het begeleiden van kleine groepjes leerlingen met specifieke onderwijsbehoeften.

Nauwer samenwerken met voorschoolse voorzieningen

Ons SWV kent al enkele integrale kindcentra (IKC's) en ook een intensieve samenwerking tussen een kinderdagverblijf en een school voor 3- en 4-jarigen waarbij in de groep wordt samengewerkt. Met name in Uithoorn en Aalsmeer zijn er voornemens om dit verder te versterken en de doorgaande lijn beter te maken.

Samenwerking PO-VO versterken

We streven naar een meer doorgaande lijn van de voorschoolse educatie naar primair onderwijs en naar voortgezet onderwijs, ook in de ondersteuning en zorg die leerlingen nodig hebben en de communicatie daarover.

We hebben twee werkgroepen PO -> VO gevormd. De ene werkgroep richt zich op de langere termijn via het doordenken van vernieuwende onderwijsconcepten. We vragen ons af: wat wordt op de langere termijn van ons in het onderwijs gevraagd en hoe kunnen we die vragen beantwoorden? We verkennen andere onderwijsconcepten die gericht zijn op leerlingen van 0 tot 18 jaar, of van 10 tot 14 jaar. De andere werkgroep houdt zich bezig met de overgang PO-VO op de korte termijn, organiseert voorlichtingsbijeenkomsten en let op de overgang voor speciale groepen leerlingen, zoals kinderen met hoogbegaafdheid of een vorm van autisme. Deze werkwijze wordt gecontinueerd.

Expertise vanuit de taalklassen meer delen

Kinderen die vanuit een taalklas doorstromen naar een reguliere basisschool krijgen nog niet altijd het gewenste aanbod op reguliere scholen. Er wordt ingezet op medewerkers van de taalschool die de leraren vaardigheden leren om beter tegemoet te komen aan de ondersteuningsbehoeften van leerlingen met een andere culturele achtergrond. Het SWV bekostigt hier voorlopig het leernetwerk om zo beter tegemoet te komen aan de ondersteuningsbehoeften van leerlingen die extra uitdagingen ondervinden van het leven in twee culturen.



B

AMBITIE 2

WIJ VERSTERKEN HET DEKKEND NETWERK IN DE WIJK

Amstelronde wil een dekkend netwerk bieden, met soepele overgangen. De enkele thuiszitters hebben we in beeld en zij krijgen een aanbod tot ontwikkeling. Er is sprake van een dekkend netwerk in de grotere regio, maar nog niet elke leerling met extra ondersteuningsbehoeften kan in de eigen plaats of wijk naar school.

Vergeleken met 10 jaar geleden vinden nu (eind 2023) meer leerlingen hun plek op een reguliere school. Het aantal verwijzingen naar SBO is vergelijkbaar met het landelijk gemiddelde. Het verwijsperscentage naar het SO is relatief laag, maar loopt wel iets op. Het aantal thuiszitters is gering. De afgelopen jaren zijn naast de inzet van de scholen meerdere specifieke voorzieningen gerealiseerd. Daarbij horen enkele onderwijszorgarrangementen, de structurele inzet van specialistische jeugdhulp in het SBO, observatiearrangementen van SBO in reguliere scholen en toegang tot externe kennis en begeleiding vanuit onder meer het Expertisecentrum Orion. Zie de recente jaarverslagen voor een compleet overzicht van deze voorzieningen.

Een analyse van de situatie m.b.t. voldoende specialistische lesplaatsen in de regio staat in de rapportage “Druk op het dekkend netwerk” uit februari 2023. De besturen hebben op grond van dit rapport geconstateerd dat een combinatie van scenario 2 (meer samenwerking tussen scholen onderling en met SBO) en scenario 3 (versterken van de brede basisondersteuning) het meest haalbaar zal zijn.

We streven ernaar dat daardoor meer leerlingen in de eigen wijk naar school kunnen.

Om te kunnen beoordelen hoe dekkend ons netwerk is, analyseren we data over leerlingstromen, thuiszitters en verwijzingen naar S(B)O.

Ambitie 2 – Wij versterken het dekkend netwerk in de wijk

Wat is het doel voor 2028?

In 2028 vinden (percentueel) meer leerlingen dan in 2024 een passende onderwijsplek op een reguliere school in de eigen wijk.

Wat gaan we daarvoor doen?

- ➔ Leren van inclusie-initiatieven via de weg van het experiment. Kennis en ervaringen uitwisselen in de vier kernen en tussen de kernen op SWV-niveau.
- ➔ Meer (delen van) expertise in de wijk.
- ➔ We blijven waar nodig het dekkend netwerk compleet maken via onderwijszorgarrangementen en andere speciale voorzieningen, zo thuisnabij mogelijk.
- ➔ De deskundigheid over hoogbegaafdheid versterken.
- ➔ Warme overdracht van nieuwkomers realiseren.

Beoogde resultaten 2028

- ➔ We hebben een dekkend netwerk in de regio behouden met weinig thuiszitters. Om dit te beoordelen gebruiken we de data over leerlingstromen, verwijzingen naar S(B)O en thuiszitters.
- ➔ Thuiszitters zijn na maximaal vier weken in beeld en hebben binnen drie maanden een passende onderwijsplek, dan wel een ander aanbod tot ontwikkeling.
- ➔ De SBO-inzet vindt meer plaats op reguliere scholen in de wijk, bijv. door speciale groepjes op school en de in klas.
- ➔ Succesvolle (inclusie) initiatieven worden uiterlijk in 2028 structureel gefinancierd.
- ➔ Op wijkniveau is de samenwerking en kennisuitwisseling tussen scholen en partners versterkt. Dit evalueren we bij de inclusie-initiatieven.
- ➔ We leren op SWV-niveau van elkaar, dus er is ook uitwisseling tussen de kernen over de inclusie-initiatieven.
- ➔ Scholen houden zich aan de zorgplicht en overleggen indien nodig met buurtscholen om een leerling te plaatsen.
- ➔ Aanbod op maat met onderwijs en zorg (OZA's, speciale voorzieningen) is beschikbaar voor iedereen die dit nodig heeft en bekend bij iedereen.

Op de volgende wijze willen wij het dekkend netwerk versterken:

De weg van het experiment: leren van inclusie initiatieven

Amstelronde heeft in 2023 geld beschikbaar gesteld om per kern zogenaamde ‘inclusie-initiatieven’ in te dienen. De inclusie-initiatieven zijn liefst van scholen/besturen gezamenlijk en bevorderen dat meer leerlingen thuisnabij onderwijs kunnen krijgen en minder leerlingen naar speciaal (basis)onderwijs hoeven. De samenwerking met onze twee SBO's en SO De Pionier, het delen van expertise en het bevorderen van terugstroom vanuit het SBO naar regulier onderwijs, krijgen zoveel mogelijk een plaats binnen die initiatieven. We kiezen hier de weg van het experiment en willen leren van deze experimenten. In het komende jaar gaan we successen verder uitbou-

wen en van elkaar leren.

Door elke kern zijn initiatieven ingediend, waarin altijd samengewerkt wordt tussen scholen en soms ook met een kinderdagverblijf, met jeugdhulp of met het voortgezet onderwijs. Het SBO is bij een aantal initiatieven expliciet gevraagd om kennis in te brengen.

De scholen en besturen moeten er wel rekening mee houden dat het hierbij gaat om incidenteel geld voor de schooljaren 2023-2024 en 2024-2025. Mogelijkheden voor structurele financiering komen er alleen als daadwerkelijk bereikt wordt dat minder leerlingen op SWV-niveau naar het SO en SBO gaan. Bij het leren van deze inclusie experimenten is het belangrijk om regelmatig kennis en ervaring binnen en tussen de vier kernen (op SWV-niveau) uit te wisselen.

Meer (delen van) expertise in de wijk

We streven naar voldoende expertise en kennisuitwisseling in elke wijk tussen de scholen en de partners in de directe omgeving. Amstelronde is de verbindende factor daarin. Medewerkers hebben tijd nodig voor het delen van kennis en ervaring en de werkdag zal daarop ingericht moeten worden. Scholen kunnen gebruik maken van elkaars expertise om leerlingen nog beter te bedienen. Op elke school is expertise aanwezig, maar niet altijd volledig dekkend. Als scholen in elkaars buurt kennis delen, lukt het beter om er samen voor te zorgen dat leerlingen thuisnabij onderwijs kunnen volgen. Specialisten op de scholen (o.a. gedrag, taal, hoogbegaafdheid) kunnen elkaar meer opzoeken om van elkaars kennis en ervaringen te leren. In het speciaal (basis)onderwijs is veel expertise aanwezig over het omgaan met leerlingen met extra onderwijsbehoeften op het gebied van leren en/of gedrag. We bekijken hoe we dat nog meer kunnen delen met de reguliere scholen. De observatiearrangementen vanuit het SBO in de reguliere scholen zijn al een goede stap daarin geweest.

Onderwijszorgarrangementen en andere speciale voorzieningen

Voor een klein deel van de leerlingen zijn combinaties van onderwijs en zorg op maat en creatieve





oplossingen nodig om ontwikkeling mogelijk te maken. De bestaande onderwijszorgarrangementen willen we behouden en uitbreiden met aanbod op maat, zoveel als mogelijk in de wijk, soms per gemeente of kleine regio, want voor bepaalde groepen leerlingen zal dit nog wenselijk zijn. We kijken naar de mogelijkheden waarbij S(B)O een zorgklas op een van de reguliere scholen in een wijk biedt, of beter nog de gehele school versterkt. De Instapklas op de Parcivalschool, voor leerlingen die anders naar het speciaal onderwijs zouden gaan, handhaven we. Op bepaalde momenten in de schooldag is er integratie met andere leerlingen van de school. We kijken of het mogelijk is nog een dergelijk initiatief te starten. Het ambulante onderwijsaanbod in de kinderdagcentra blijft bestaan en we bekijken de mogelijkheden om de kinderdagcentra die dit nog niet bieden te betrekken.

De deskundigheid over hoogbegaafdheid versterken
Scholen werken verder aan het vergroten van hun

deskundigheid op het gebied van hoogbegaafdheid, daarvoor zijn vanuit de subsidie hoogbegaafdheid (aangevuld met eigen middelen) stimuleringsgelden beschikbaar voor alle scholen. Daarnaast zorgen zij dat een specialist hoogbegaafdheid participeert in het HB-netwerk om kennis op peil te houden. Op SWV-niveau worden trainingen aangeboden over hoogbegaafdheid, eventueel samen met het SWV VO. Onderwijszorgarrangement Elementa wordt uitgevoerd door de School Of Understanding als bovenschoolse onderwijszorgvoorziening voor dubbel bijzondere leerlingen. Leerlingen die meer-/hoogbegaafd zijn en extra ondersteuning nodig hebben om sociaal-emotionele redenen vinden hier een passende plek.

Warme overdracht van nieuwkomers realiseren
Wanneer nieuwkomers uit de taalklas doorstromen naar school is een warme overdracht van belang. Op bestuursniveau worden daar afspraken over gemaakt. Als het leerlingen betreft met een extra ondersteuningsbehoefte kan een OT gepland worden.



AMBITIE 3 WIJ WAARBORGEN DE KWALITEIT EN WERKEN CONTINU AAN KWALITEITSVERBETERING

We hebben samen verantwoordelijkheid voor de inhoudelijke kwaliteit van de ondersteuning aan de leerlingen met (extra) ondersteuningsbehoeften. Dat geldt vanaf het werken in de klas tot aan de bestuurstafel. Dat vraagt iets van iedereen die werkt in ons netwerk. We willen ook de kwaliteit waarborgen van de manier waarop we de inzet van de ondersteuningsmiddelen verantwoorden en van de governance (sturen, beheersen en toezicht houden). Bij de kwaliteitszorg is cyclisch werken het uitgangspunt: plannen, evalueren en verantwoorden om vervolgens door te ontwikkelen. Voldoende personeel is ook hier weer een essentiële randvoorwaarde.

Ambitie 3 – Wij waarborgen de kwaliteit en werken continu aan kwaliteitsverbetering

Wat is het doel voor 2028?

De kwaliteit van de ondersteuning, verantwoording en governance is gewaarborgd.

Wat gaan we daarvoor doen?

- ➔ Jaarlijks transparant verantwoorden van ondersteuningsmiddelen en voortgang doelen OP.
- ➔ Steeds meer verantwoorden aan elkaar, leren van elkaar.
- ➔ Hernieuwde aandacht voor de brede basisondersteuning.
- ➔ Scholen creëren meer inzicht in de ondersteuningsbehoefte van de schoolpopulatie.
- ➔ Nadere professionalisering mogelijk maken.
- ➔ Leren van en met elkaar uitbreiden.
- ➔ Aanscherpen van het toezichtkader.

Beoogde resultaten 2028

- ➔ Verantwoording van inzet ondersteuningsmiddelen en verantwoording van voortgang op gestelde doelen in dit ondersteuningsplan vindt jaarlijks plaats (in jaarverslag).
- ➔ Leraren en schoolteams hebben aantoonbaar ruimte en een aanbod gekregen voor professionalisering en delen van kennis en ervaring.
- ➔ De brede basisondersteuning en extra ondersteuning krijgen aandacht in schooljaar 2024-25 en opnieuw in 2027-28 om zo samen te evalueren of we de ondersteuning licht hebben kunnen ophogen.
- ➔ Reguliere scholen kunnen meer ondersteuning bieden bij gedragsproblematiek, voldoende beheersing van de Nederlandse taal en trauma.

- ➔ Scholen hebben meer inzicht in de behoeften van de eigen leerlingen en wat dit vraagt aan ondersteuning en expertise.
- ➔ Scholen hebben hun ondersteuning omschreven in de schoolgids (eventueel gelinkt met hun ondersteuningsprofiel) en op hun website.
- ➔ Er is sprake van een doorgaande lijn VE-PO-VO in (de communicatie over) ondersteuning/jeugdzorg.
- ➔ Inzet van meer verschillende deskundigen als tweede deskundige in de TLV-procedure.
- ➔ De Code Goed Bestuur en de statuten zijn opgenomen op de website. Ze worden nageleefd en er wordt aan gerefereerd in de jaarverslagen.
- ➔ Jaarlijks bestuurlijk overleg met de gemeenten om de gezamenlijke voortgang te bespreken, met specifieke aandacht voor de aansluiting onderwijsjeugdhulp.

Hierna gaan we in op hoe we de kwaliteit willen waarborgen:

Jaarlijks verantwoorden van inzet ondersteuningsmiddelen en voortgang

Vertrouwen en het gesprek, dat gevoerd wordt aan de hand van een ingevuld format over de inzet van middelen en een paar cijfers (aantal OT's en verwijzingen per school), zijn het uitgangspunt bij de verantwoording. Jaarlijks verantwoorden de schoolbesturen in hun jaarverslag en aan het SWV waar de middelen voor passend onderwijs aan zijn besteed en welke resultaten daarmee zijn bereikt. Enkele kengetallen worden verzameld, de schoolbestuurder zorgt voor het invullen van het format verantwoording en daarover voeren SWV en schoolbestuur kwaliteitsgesprekken. In het jaarverslag van het SWV staat daarvan een samenvatting.

De huidige verantwoordingsprocedure wordt als laagdrempelig en niet bureaucratisch ervaren.

De kwaliteit is verhoogd door nieuwe vormen van assessment te gebruiken; er is collegiale consultatie of intervisie op verschillende niveaus.

De onderwijsspecialist voert jaarlijks het gesprek op de school. Besproken wordt wat opviel aan de doelgroep het afgelopen jaar, hoeveel leerlingen er werden doorverwezen naar speciaal (basis)onderwijs en hoe vaak een ondersteuningsteam is gehouden op de school.

Het zicht krijgen op de doelgroep die de school in huis heeft en het inhoudelijk evalueren van de geboden ondersteuning krijgt meer aandacht, met als doel om steeds te verbeteren.

In het jaarverslag van het SWV wordt de voortgang gepresenteerd t.a.v. de doelen in dit ondersteuningsplan en de inzet van de gelden.



Hernieuwde aandacht voor de brede basisondersteuning

Als we ons ondersteuningsplan hebben vastgesteld, gaan we opnieuw aandacht besteden aan de brede basisondersteuning (in het laatste half jaar van 2024 en in 2025). Het SWV bezoekt scholen om een beeld te krijgen van de kwaliteit van de basisondersteuning. Scholen en schoolbesturen bekijken of het huidige schoolondersteuningsprofiel nog volstaat. Vanaf de zomer van 2024 moet ondersteuning definitief opgenomen zijn in de schoolgids. Mogelijk is dan ook meer bekend welke eisen landelijk voor alle scholen gesteld worden aan de basisondersteuning. We stellen het kwaliteitskader bij (dat we nu al hanteren), op grond van de laatste ontwikkelingen en gebruiken dit om in gesprek te blijven over onze ondersteuning.

Scholen creëren meer inzicht in de ondersteuningsbehoeften van de eigen schoolpopulatie

Op zoek naar mogelijkheden om (extra) ondersteuning te bieden is nu vaak de individuele leerling het uitgangspunt. Overleg met andere partners is vaak casuïstiek overleg. Via een analyse van de ondersteuningsbehoeften van hun leerlingpopulatie gaan scholen in beeld brengen welk aanbod en welke expertise zij in huis moeten hebben. Daarna valt te bezien of en waar dit aanbod en deze expertise beschikbaar zijn en wat er mogelijk ontbreekt in de wijk. Om daar vervolgens schoolgericht – eventueel buurtgericht samen met andere scholen – met alle partners actie op in te zetten.

Leren van en met elkaar uitbreiden

We besteden meer aandacht aan het delen van good practices (bijv. bij het delen van de successen uit de inclusie-initiatieven). Er is aandacht voor meer leren van elkaar, en we plannen intervisie in tussen de kerken, SWV en scholen om resultaten te delen.

We betrekken ouders en leerlingen als klankbord en vragen hun input over de kwaliteit van de ondersteuning en verbetering daarvan, bijvoorbeeld via vissenkomsessies.

Aanscherpen van het toezichtkader

Onder 'governance' verstaan we de wijze van aansturen, beheersen en toezicht houden in het samenwerkingsverband. Het SWV is een stichting, heeft een onafhankelijke raad van toezicht (RvT) en een deelnemersraad van besturen.

Ook de kwaliteit van de governance willen we waarborgen via een open communicatie en duidelijke verantwoording. Daarvoor zijn het bestuur en het onafhankelijke intern toezicht verantwoordelijk. We zetten in 2024 onze toezichtvisie op papier en gaan van daaruit ons toezichtkader herijken. Jaarlijks wordt bekeken in hoeverre de doelstellingen uit dit ondersteuningsplan effectief en efficiënt worden gerealiseerd. Verantwoording daarvan is te vinden in de jaarverslagen. We werken volgens de Code Goed Bestuur.



D

AMBITIE 4

WIJ DOEN HET SAMEN MET OUDERS EN LEERLINGEN, DOOR HET VERSTERKEN VAN DE KERNTRIAD LEERKRACHT, OUDERS, LEERLING

In Amstelronde praten we niet over maar mét ouders, we betrekken de leerling zelf daar nauw bij en we geven goede voorlichting over passend onderwijs. De samenwerking met de ouders heeft de afgelopen beleidsperiode veel aandacht gekregen. De komende periode willen we stimuleren dat alle ouders vanaf het begin mee kunnen denken over het ondersteuningstraject voor hun kind, en waar mogelijk ook de leerling zelf. We zijn erop gericht haalbare doelen te stellen, en ondersteunen de leerkracht.

We ontwikkelen het oudersteunpunt door, zodat ouders goed geïnformeerd worden over passend onderwijs.

Ambitie 4 – Wij doen het samen met ouders en leerlingen, door het versterken van de kerntriade

Wat is het doel voor 2028?

→ Scholen vragen de ouders vanaf het begin om mee te denken en praten over het ondersteuningstraject voor hun kind en waar mogelijk de leerling zelf ook. We wegen de mening van ouders en leerling mee daarbij. We informeren de ouders goed over (passend) onderwijs, o.a. via het oudersteunpunt.

→ Leerkrachten worden ondersteund en opgeleid, zodat zij bekwaam worden om meer inclusie te bereiken.

Wat gaan we daarvoor doen?

→ Stimuleren dat scholen de ouders bewuster en vaker meenemen in het ondersteuningstraject.

→ Stimuleren dat scholen de mening van ouders en de leerling beter uitvragen en laten meetellen.

→ Het oudersteunpunt doorontwikkelen.

→ Alle ouders, ongeacht hun taal- en cultuurachtergrond, beter betrekken. Diversiteit als kans zien om te leren. Als ouders de taal (nog) niet spreken, dan uitleg in hun eigen taal.

→ Scholing en ondersteuning van leerkrachten (themabijeenkomsten, mogelijkheden Orion)

→ Stimuleren dat activiteiten tijdens/na schooltijd worden georganiseerd voor ouders en kinderen, om zo meer op te trekken met elkaar, we overleggen daarover met buitenschoolse opvang en de gemeente.

Beoogde resultaten 2028

→ Alle ouders (ongeacht hun taal- of cultuurachtergrond) worden vanaf het begin meegenomen in het ondersteuningstraject voor hun kind.

→ De mening van ouders en leerling is gevraagd en telt mee.

→ Een goed functionerend oudersteunpunt. Ouders en leerkrachten geven input en voelen zich ondersteund. Er zijn reële verwachtingen en afspraken over de mogelijkheden.

→ In de school/wijk is een ontmoetingsplek voor iedereen. Hier ligt ook een belangrijke taak van de gemeente en vinden we elkaar beter.

Hoe doen wij het (beter) samen met de ouders de leerlingen?

Stimuleren dat scholen de ouders eerder en vaker meenemen in het ondersteuningstraject

Stimuleren dat scholen de ouders goed informeren over het schoolstelsel en de mogelijkheden van passend onderwijs, ouders meer de weg wijzen, ouders vanaf het begin van de schoolloopbaan meenemen in goede oudergesprekken, inbreng van ouders vragen en meenemen in elke fase van een ondersteuningstraject en ouders een gedeelde verantwoordelijkheid geven m.b.t. wat zij thuis kunnen doen: dat is het streven.

Stimuleren dat scholen de mening van de ouders en de leerling beter uitvragen en laten meetellen.

Ouders kennen hun kind en we wegen hun mening serieus mee in besluiten over de ondersteuning aan hun kind. Ouders praten altijd mee in het ondersteuningsteam. We bespreken ook wat de

ouders thuis kunnen doen. Leerlingen uit de bovenbouw schuiven steeds vaker aan bij het overleg van het ondersteuningsteam, maar alleen als zij dat willen. De ouders worden er altijd bij gevraagd. In TOMMY (ons digitale portaal) besteden we expliciet aandacht aan het perspectief van de leerling.

Het oudersteunpunt doorontwikkelen

In overleg met een groep ouders is een oudersteunpunt opgezet van SWV Amstelronde, SWV PO Haarlemmermeer en SWV VO Amstelland en de Meerlanden. Dit steunpunt Amstelenmeer.nl staat sinds april 2023 online. Ouders kunnen er terecht voor informatie, advies en voor het doorgeven van signalen hoe het beter kan. We zijn van plan dit oudersteunpunt door te ontwikkelen en denken aan het werken met ervaringsdeskundigen die ouders met vragen kunnen ondersteunen. Bovendien denken we aan oudercafé's. Daarnaast willen we de bestaande oudernetwerken doorontwikkelen.

Ouders kunnen het SWV bellen met vragen, indien gewenst gaat de onderwijspecialist met de ouders in gesprek en ouders kunnen verzoeken om een overleg met de school erbij (het OT). In de ondersteuningsplanraad zijn ouders vertegenwoordigd. Met enige regelmaat worden de ouders om input gevraagd over passend onderwijs in de zogenaamde 'vissensessies'.

Eerlijkheid en duidelijkheid over wat wel en niet geboden kan worden m.b.t. passend onderwijs is erg belangrijk bij de oudercommunicatie.

Taalbarrières slechten; diversiteit als kans

De communicatie met ouders is belangrijk. Als ouders de Nederlandse taal niet goed beheersen, zouden de gesprekken over passend onderwijs voor hun kind in de eerste taal van de ouders gevoerd moeten worden (eventueel met een tolk), dat lukt nog lang niet altijd.

Wereldburgerschap wordt meer de norm. Diversiteit en culturele verschillen kennen, waarderen en van elkaar leren horen daarbij. Ook uitleg geven over het Nederlandse onderwijssysteem kan voor nieuwkomers handig zijn. Daar zijn we al mee gestart in het oudernetwerk internationals.

Ook hier het leren van en met elkaar stimuleren via



training of coaching. Gericht zijn op (het stimuleren van) gelijke behandeling en inclusie.

Ondersteuning en scholing van leerkrachten

Het hebben van reële verwachtingen in het kader van passend onderwijs is ondersteunend voor de leerkracht. Eerlijkheid en duidelijkheid over de (on)mogelijkheden horen daarbij.

Medewerkers van Orion bieden ondersteuning, soms ten behoeve van de leerling, maar met name ten behoeve van leerkracht zodat hun vragen beantwoord worden. Orion-medewerkers blijven dat doen en willen meer onderwijskundige kennis opdoen om nog beter te kunnen inspelen op de leerlijn en de schoolse ontwikkeling van de leerlingen.

Opleiden en bijscholen van leraren is de komende jaren essentieel in de koers naar inclusiever onderwijs. Het vergroten van de bekwaamheid van leraren en schoolteams maakt minder externe hulp nodig en leidt tot minder verwijzen. Daarbij constateren we in dit SWV met name de behoefte aan meer kennis over een effectieve aanpak van gedragsproblematiek, ondersteuning van nieuwkomers (juist ook in de overgang van de taalklassen naar regulier onderwijs) en traumasensitief onderwijs. Specialist onder de leraren kunnen momenteel hun taak niet goed uitvoeren omdat zij voor de klas staan. Er is winst te behalen als zij hun expertise meer intern kunnen inzetten om op school met en van elkaar te leren.

Investeren in de kwaliteit van startende leraren, via training of workshops, doen besturen vaak al. We gaan bekijken hoe passend onderwijs hierin nog meer een plek kan krijgen.



INRICHTING SWV

In dit hoofdstuk staat kort omschreven hoe Amstelronde is ingericht en hoe de ondersteuningsroute en de daarvoor benodigde samenwerking is georganiseerd. Daarna staan de verschillende overlegvormen vermeld. Voor uitgebreidere informatie over werkwijzen, statuten en reglementen verwijzen wij naar de website van Amstelronde.



A

ORGANISATIE

SWV Amstelronde is het samenwerkingsverband passend onderwijs voor de scholen voor primair onderwijs in Aalsmeer, Amstelveen, Ouder-Amstel en Uithoorn. Particuliere basisscholen en de reformatische basisschool maken er geen deel van uit.

Amstelronde is georganiseerd in vier kernen. Per kern is een onderwijsspecialist van Amstelronde aangesteld. De onderwijsspecialist is een deskundige op het gebied van het leren en de ontwikkeling van kinderen. De onderwijsspecialist is de vaste aanspreekpersoon voor de scholen in die kern en speelt een belangrijke rol binnen het ondersteuningsteam, dat bepaalt welke extra ondersteuning een leerling nodig heeft. Bij het ondersteuningsteam zijn ook altijd medewerkers van de school (meestal de betreffende leraar en intern begeleider) en de ouder(s)/verzorger(s) aanwezig.

Elke school kan een aantal uren expertise (uit het speciaal onderwijs) van Orion inzetten en kiezen uit een menukaart welke ondersteuning gewenst is, dit loopt van individuele leerling-/leraarondersteuning tot groepsondersteuning en training.

Ouders kunnen met vragen over passend onderwijs voor hun kind allereerst terecht op de eigen school. Komen ouders er met de school niet uit, of hebben zij andere vragen, dan kunnen zij contact opnemen met het onderwijsloket van Amstelronde, email: onderwijsloket@amstelronde.nl, telefoon: 020 6401917. Het loket speelt de vragen door naar de betreffende onderwijsspecialist van Amstelronde of andere deskundigen.

Met (andere) vragen over passend onderwijs kunnen zij ook terecht bij het oudersteunpunt Amstel en Meer. www.amstelenmeer.nl

Amstelronde heeft samen met SWV Amstelland en de Meerlanden en SWV Haarlemmermeer het oudersteunpunt ingericht.



B

HET SWV EN DE SCHOOLBESTUREN

Het samenwerkingsverband is een netwerkorganisatie waar alle besturen en scholen deel van uitmaken. Op de scholen en in de samenwerking tussen de besturen en scholen krijgt het samenwerkingsverband gestalte. Wij geven samen met onze partners van de gemeente een dekkend netwerk vorm en voelen ons verantwoordelijk voor alle leerlingen, ook leerlingen met ondersteuningsvragen. We willen dat deze leerlingen in ontwikkeling blijven en niet thuis zitten, ook als zij grotere ondersteuningsvragen hebben. Hoe beter wij met onze kernwaarden in gedachten, solidair en met vertrouwen samenwerken, hoe beter het netwerk functioneert. In Amstelronde wordt over het algemeen goed samengewerkt. Doel is om dat zo te houden.

Het SWV kiest voor een schoolmodel (met wat hybride randen) waarbij de besturen zelf over veel middelen beschikken om passend onderwijs op de scholen vorm te geven. Dat geeft besturen en alle medewerkers van de scholen ook een grote verantwoordelijkheid. Het bieden van brede basisondersteuning en extra ondersteuning op alle scholen, een aanbod voor hoogbegaafde leerlingen (waarvoor een groot deel van de subsidie wordt besteed) valt hier onder. Besturen verantwoordelijk hun inzet in het eigen jaarverslag en bij het SWV, ook aan elkaar.

Goed samenwerken met elkaar en met partners van de gemeente, goed naleven van de zorgplicht en iets voor elkaar over hebben zijn belangrijk om samen alle leerlingen passend onderwijs te bieden.



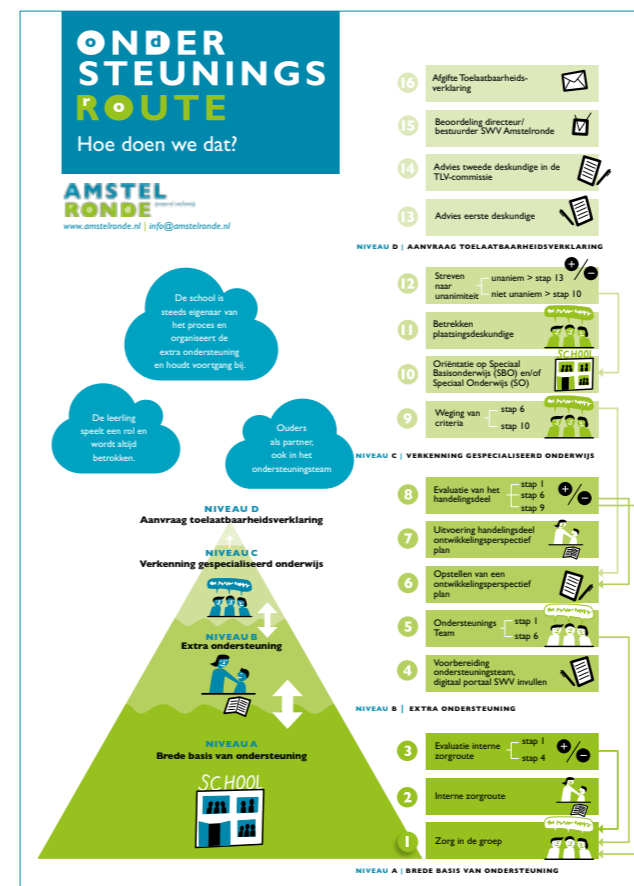
Een relatief klein deel van de middelen gaat naar al eerder genoemde bovenschoolse voorzieningen als Elementa of Parcival, inzet op de kinderdagcentra, inzet vanuit het speciaal onderwijs (Orion) en het SBO om een breder doelgroep te bedienen en regulier onderwijs te versterken. Een ander deel gaat naar de inclusie-initiatieven. Dit noemen we de hybride randen. U vindt ze kort omschreven in bijlage 3.

Een relatief klein deel van de middelen gaat naar het bureau van het SWV. Amstelronde kiest voor het schoolmodel een klein bureau, dat zich - altijd in

overleg met de scholen en schoolbesturen - bezighoudt met:

- ➔ **Beleid maken:** voorstellen doen voor beleidsvorming passend en steeds inclusiever onderwijs, samen met schoolbesturen en medewerkers van de scholen.
- ➔ **Signaleren:** het SWV let op hoe de vraag naar ondersteuning zich ontwikkelt.
- ➔ **Adviseren:** scholen kunnen voor advies en consult bij het SWV terecht.
- ➔ **Verdelen van middelen:** het SWV doet voorstellen over de verdeling van middelen en verdeelt de ondersteuningsmiddelen over de besturen (na goedkeuring van de RvT en de deelnemersraad van de besturen op de begroting).
- ➔ **Monitoren:** Aantallen OT's, verwijzingen en de ontwikkelingen op dit gebied worden gemonitord en besproken. Monitoren hoe de ondersteuningsmiddelen uitgegeven worden en dit in grote lijnen weergeven in het jaarverslag.
- ➔ **Kennisdeling stimuleren:** kennis delen faciliteren, experimenteeruimte bieden, best practices verzamelen en bespreken. Het SWV communiceert daarover in de deelnemersraad, kernoverleggen en IB-overleggen.
- ➔ Het bureau SWV is er voor alle scholen en besturen en bevordert daar waar mogelijk de samenwerking.
- ➔ **Toewijzen van TLV's** (vastgelegd in de ondersteuningsroute, zie website): daarbij wordt de landelijke wet- en regelgeving gevolgd.

De schoolbesturen zijn primair verantwoordelijk voor de kwaliteit van de geboden ondersteuning, voor goed functionerend personeel met de juiste expertise, voor het aannamebeleid, voor het doelgericht inzetten van de ondersteuningsmiddelen en de verantwoording daarvan aan het SWV. Met elkaar dragen zij zorg voor het dekkende netwerk.



C PERSONEEL

Het eigen personeel van SWV Amstelronde bestaat uit de vijf Amstelronde specialisten (parttime), een secretarieel-administratief medewerkers en de bestuurder, totaal ongeveer 4 fte.

Amstelronde heeft een College van Bestuur (directeur-bestuurder is Jenny Looman, hierna: bestuurder), een Deelnemersraad (de aangesloten schoolbesturen) en een onafhankelijke Raad van Toezicht. De Governance is vastgelegd in de statuten.

D WERKEN MET BREDE BASIS-ONDERSTEUNING EN ONDERSTEUNINGSROUTE

In de afgelopen jaren is een stapsgewijze ondersteuningsroute ontwikkeld. Deze is te vinden op de website van Amstelronde en in bijlage 2 van dit document. De eerste stap is om op de reguliere school zo passend mogelijk onderwijs te bieden, al dan niet met (extra) ondersteuning.

Elke school in Amstelronde biedt een brede basis aan ondersteuning om zo het onderwijsleerproces en de sociaal-emotionele ontwikkeling van leerlingen te stimuleren. Daarbij horen interventies die bijdragen aan een positief didactisch en pedagogisch leerklimaat (bijvoorbeeld remedial teaching, pre-teaching, sociale vaardigheidstrainingen en mentorgesprekken). Er wordt handelingsgericht gewerkt en scholen voldoen aan de inspectienormen op ondersteuning. Alle scholen hebben beschreven wat zij onder de brede basisondersteuning verstaan. Voor de meeste kinderen is dit voldoende om de basisschool goed te doorlopen. De scholen hebben hiervoor deskundige leraren en een intern begeleider in huis. Daarnaast kan een beroep worden gedaan op externe specialisten, onze partners, zoals: Expertisecentrum Orion, de SBO-scholen De Dolfijn en De Bloeiwijzer en verschillende zorgpartners. Voor elke leerling die volgens de school extra ondersteuning nodig heeft, wordt een OPP gemaakt en het digitale portaal TOMMY ingevuld, waarvan het ontwikkelingsperspectief (OPP) de kern is. Een OPP is een werkdocument waarin goed omschreven wordt welke ondersteuning geboden wordt, en dit wordt samen geëvalueerd. Met de ouders samen wordt het handlingsdeel ingevuld. In handelingsgerichte termen wordt beschreven wat een leerling nodig heeft om een volgende stap te maken in zijn of haar ontwikkeling. Bekeken wordt of de school deze extra ondersteuning zelf (met haar partners) kan bieden of dat er meer of iets anders nodig is.



E ONDERSTEUNINGSTEAM: SAMEN BEPALEN WAT ER NODIG IS

Wanneer de ondersteuning voor een bepaalde leerling niet voldoende resultaat oplevert, organiseert de school een ondersteuningsteam (OT). In dit overleg wordt bekeken welke aanvullende of extra ondersteuning nodig is voor de leerling en de leraar. We bekijken hoe dat in de eigen groep of op de eigen school kan worden geboden, of dat het beter is om naar een andere school te gaan. Het OT bestaat uit de leraar, de intern begeleider van de school, de ouders van het kind en een onderwijspecialist van Amstelronde. Afhankelijk van de vraag kan op verzoek een externe deskundige, bijvoorbeeld een orthopedagoog van het speciaal onderwijs, maatschappelijk werker, schoolarts of een jeugdhulpverlener, aansluiten. Ouders kunnen ook mensen uit hun netwerk meenemen voor steun. Het OT heeft als taak om oplossingsgericht de ondersteuningsvraag van de leerling en de leraar te verhelderen en op zoek te gaan naar een passende aanpak. Dat wordt bereikt door middel van een actieve inbreng van alle deelnemers van dit overleg.

F PLAATSING S(B)O MET TLV EN TERUGPLAATSING

Indien gedacht wordt aan gespecialiseerd onderwijs (SBO of SO) worden deskundigen van de beoogde school uitgenodigd in het ondersteuningsteam. Mocht de uitkomst van het OT zijn dat gespecialiseerd onderwijs de best passende onderwijsplek is, dan vraagt het ondersteuningsteam een toelaatbaarheidsverklaring (TLV) aan bij het samenwerkingsverband. Samen wordt gezocht naar een passende plek. Vaak ligt een S(B)O wat verder van huis. De gemeente is dan verantwoordelijk voor het leerlingenvervoer. Met de gemeenten wordt OGGO gevoerd over het leerlingenvervoer. Meer informatie over de ondersteuningsroute en de TLV-procedure is te vinden in bijlage 4 of op de website van Amstelronde. In het S(B)O wordt al vanaf de start bekeken of terugplaatsing van de leerling naar regulier onderwijs mogelijk lijkt voor de toekomst. Als dit mogelijk aan de orde is, wordt een kortlopende TLV afgegeven en het gesprek gevoerd over de terugplaatsing.

G OVERLEGVORMEN

Om de samenwerking, de aansturing en het leren van elkaar regelmatig aandacht te geven, zijn meerdere overlegvormen ingericht. Hierna volgt een opsomming daarvan.

In het statuut van het SWV, het bestuursreglement, het OPR-statuut en regelement, en het toezichtkader van de RvT zijn de bevoegdheden en werkwijzen vastgelegd. Deze zijn te vinden op de website en worden in deze notitie niet uitvoerig omschreven.

Overleggen voor ib'ers

Ib'ers zijn een belangrijke schakel in ons SWV, zowel in het ondersteunen van de leerkrachten, de ondersteuningsroute op school, als naar een andere school spelen zij een grote rol. Het SWV organiseert zowel intervisies (op kernniveau) als scholing voor ib'ers.

Kernoverleg

In elk van de vier kernen wordt twee- of driemaal per jaar een kernoverleg georganiseerd met vertegenwoordigers van de scholen. De schooldirecteuren en intern begeleiders worden daarvoor uitgenodigd. Namens het SWV zijn de directeur-bestuurder en de onderwijspecialist erbij. De kernoverleggen zijn de werkplaats van scholen in een bepaald gebied, en ook de gemeente sluit aan. Aan de orde komen de afspraken, de implementatie van beleid, de constructieve samenwerking, het kennen en het leren van elkaar.

Deelnemersraad

De deelnemersraad wordt gevormd door de 13 schoolbesturen voor primair onderwijs in de regio van Amstelronde. De deelnemersraad heeft inspraak op onderwerpen als het ondersteuningsplan en de begroting. De bestuurder overlegt minimaal viermaal per jaar met de deelnemersraad. Het thema inclusie wordt regelmatig geagendeerd. De besturen hebben de ambitie echt vooruitgang te boeken op dit thema en zijn in gesprek over meer kansgelijkheid en diversiteit. Wat gaat goed, wat kan beter, wat zijn onze blinde vlekken?

Ondersteuningsplanraad (OPR)

Medezeggenschap van personeel en ouders is geregeld via de ondersteuningsplanraad. De OPR bestaat voor de ene helft uit personeel en voor de andere helft uit ouders. De leden worden gekozen. De OPR overlegt in elk geval 5 à 6 keer per jaar met de bestuurder, en 2 keer per jaar met de RvT. Daarnaast zijn er meestal meer contacten.

Raad van Toezicht (RvT)

De Raad van Toezicht wordt gevormd door drie onafhankelijke leden.





De bestuurder overlegt minimaal vijfmaal per jaar met de RvT. Er is een audit-commissie en remuneratiecommissie waarin leden van de RvT zitten. De RvT heeft minimaal een paar keer per jaar contact met de OPR en deelnemersraad en bezoekt regelmatig andere bijeenkomsten (Amstel en Meerdag, vissenkomsessies, werkbezoeken e.d.)

Doorbraakoverleg voor thuiszitters

Thuiszitters worden gemonitord via overleg van de ondersteuningsteams (OT's), waarbij betrokken school, partners en ouders evenals het SWV aansluiten. In dit overleg worden afspraken gemaakt over het aanbod om leerlingen wel in ontwikkeling

te laten zijn. Vaak is een maatwerkoplossing en een combinatie van onderwijs en jeugdzorg nodig.

Mocht dit niet leiden tot een aanbod, dan kan een doorbraakoverleg ingezet worden. Het doorbraakoverleg is een oplossingsgerichte bespreking, waarbij leidinggevenden, de bestuurder van het SWV en wethouders aan kunnen schuiven om aanbod voor deze leerling te creëren.

Overige overlegvormen

Naast bovenstaande overlegvormen komen wij ook bij elkaar voor:

- ➔ IB Netwerk
- ➔ Intervisie van verschillende beroepsgroepen
- ➔ Vissenkomsessies met ouders
- ➔ Verantwoordingsgesprekken
- ➔ Amstelrondedag/ Amstel en Meerdag (samen met het VO).
- ➔ HB-netwerk en deskundigheidsbevordering HB
- ➔ Werkgroepen PO-VO
- ➔ Themabijeenkomsten m.n. voor leerkrachten



FINANCIËN

Ieder jaar wordt op grond van de cijfers de begroting bijgesteld, en wordt een meerjarenperspectief gemaakt. In dit ondersteuningsplan nemen we de begroting 2024 en het meerjarenperspectief als uitgangspunt.



Gezien de behoorlijke risico's is begroot op een vrij constant leerlingenaantal in het S(B)O; lichte afname in het SBO, lichte toename in het SO). Daarmee blijft Amstelronde ruim onder het landelijk gemiddelde.

Natuurlijk hopen we te bereiken dat meer leerlingen in de wijk naar school gaan, en dat daardoor minder leerlingen de wijk uit hoeven naar SO of SBO. In bijlage 6 zijn verschillende scenario's

uitgewerkt. Mocht het ons lukken om de deelname S(B)O verder te beperken, dan komen er meer financiële middelen vrij om meer leerlingen in de wijk een aanbod te geven. In bijlage 6 zijn verschillende scenario's uitgewerkt, die een beeld geven van de toekomst bij verschillende deelnamepercentages.

MEERJAREN PERSPECTIEF 2025-2028 SWV AMSTELRONDE

Leerlingen

	2024	2025	2026	2027	2028
BaO	14.144	14.144	14.144	14.144	14.144
SBO	403	399	397	397	397
SBO met TLV SWV	336	332	330	328	326
Totaal aantal leerlingen	14.547	14.543	14.541	14.541	14.541
Deelnamepercentage SBO SWV	2,31%	2,28%	2,27%	2,26%	2,24%
SO (cat 1 t/m 3)	151	155	157	159	161
Deelnamepercentage SO	1,07%	1,10%	1,11%	1,12%	1,14%

Baten

	2024	2025	2026	2027	2028
RIJKSBATEN					
Lichte ondersteuning personeel	€ 5.239.177	€ 5.239.177	€ 5.239.177	€ 5.239.177	€ 5.239.177
Zware ondersteuning personeel minus generieke korting van € 13,50 per leerling	€ 7.384.576	€ 7.382.536	€ 7.381.516	€ 7.380.496	€ 7.379.476
SMWV	€ 25.304	€ 25.304	€ 25.304	€ 25.304	€ 25.304
Projectsubsidie HB	€ -	€ -	€ -	€ -	€ -
Bijdrage SWV Asd Diemen	€ 30.000	€ -	€ -	€ -	€ -
Bijdrage SWV Passenderwijs	€ 25.000	€ 25.000	€ 25.000	€ 25.000	€ 25.000
Indexatie rijksbaten (2%)	€ 252.981	€ 252.940	€ 252.920	€ 252.900	€ 252.879
SUBTOTAAL RIJKSBIJDAGEN	€ 12.957.038	€ 12.924.957	€ 12.923.917	€ 12.922.876	€ 12.921.836
OVERIGE BATEN					
Subsidie Wel in ontwikkeling (€ 35.562,- totaal)	€ -	€ -	€ -	€ -	€ -
Subtotaal overige baten	€ -	€ -	€ -	€ -	€ -
TOTALE BATEN	€ 12.957.038	€ 12.924.957	€ 12.923.917	€ 12.922.876	€ 12.921.836

Lasten

	2024	2025	2026	2027	2028
BASISONDERWIJS					
bedrag per leerling	€ 319,00	€ 323,00	€ 323,00	€ 323,00	€ 323,00
Ondersteuningsmiddelen basisonderwijs	€ 4.511.936	€ 4.568.512	€ 4.568.512	€ 4.568.512	€ 4.568.512
Indexatie ondersteuningsmiddelen	€ 90.239	€ 91.370	€ 91.370	€ 91.370	€ 91.370
SUBTOTAAL OVERDRACHTEN BASISONDERWIJS	€ 4.602.175	€ 4.659.882	€ 4.659.882	€ 4.659.882	€ 4.659.882
SPECIAL BASISONDERWIJS					
Overdrachtsverplichting SBO (via DUO)	€ 2.317.159	€ 2.289.574	€ 2.275.781	€ 2.261.988	€ 2.248.196
Vangnetmaatregel SBO	€ 35.000	€ -	€ -	€ -	€ -
Observaties in regulier	€ 110.000	€ 110.000	€ 110.000	€ 110.000	€ 110.000
Doorontwikkeling SBO-GO	€ 385.000	€ 385.000	€ 385.000	€ 385.000	€ 385.000
Thuiszittersinitiatief	€ 31.000	€ 31.000			
Indexatie overdrachtsverplichting	€ 46.343	€ 45.791	€ 45.516	€ 45.240	€ 44.964
SUBTOTAAL OVERDRACHTEN SPECIAAL BASISONDERWIJS	€ 2.924.502	€ 2.861.365	€ 2.816.297	€ 2.802.228	€ 2.788.160
SPECIAL ONDERWIJS					
Overdrachtsverplichting SO (via DUO)	€ 2.523.048	€ 2.580.372	€ 2.609.034	€ 2.637.696	€ 2.666.358
Vangnetregeling SO	€ 35.000		€ -	€ -	€ -
Indexatie overdrachtsverplichting	€ 50.461	€ 51.607	€ 52.181	€ 52.754	€ 53.327
SUBTOTAAL OVERDRACHTEN SPECIAAL ONDERWIJS	€ 2.608.509	€ 2.631.980	€ 2.661.215	€ 2.690.450	€ 2.719.686
Overdrachten regulier basisonderwijs	€ 4.602.175	€ 4.659.882	€ 4.659.882	€ 4.659.882	€ 4.659.882
Overdrachten speciaal basisonderwijs	€ 2.924.502	€ 2.861.365	€ 2.816.297	€ 2.802.228	€ 2.788.160
Overdrachten speciaal onderwijs	€ 2.608.509	€ 2.631.980	€ 2.661.215	€ 2.690.450	€ 2.719.686
TOTAAL AAN OVERDRACHTEN BAO, SBO EN SO	€ 10.135.186	€ 10.153.227	€ 10.137.394	€ 10.152.560	€ 10.167.728

Management & Organisatie

	2024	2025	2026	2027	2028
Loonkosten bestuurder en staf	€ 150.000	€ 150.000	€ 150.000	€ 150.000	€ 150.000
Professionalisering	€ 8.000	€ 8.000	€ 8.000	€ 8.000	€ 8.000
Arbozorg	€ 2.000	€ 2.000	€ 2.000	€ 2.000	€ 2.000
Inhuur externen / personeel van derden	€ 30.000	€ 30.000	€ 30.000	€ 30.000	€ 30.000
Huisvesting huur all-in	€ 77.000	€ 77.000	€ 77.000	€ 77.000	€ 77.000
Kantoorkosten	€ 6.000	€ 6.000	€ 6.000	€ 6.000	€ 6.000
It kosten	€ 20.000	€ 20.000	€ 20.000	€ 20.000	€ 20.000
Applicaties (tommy & pos)	€ 33.000	€ 33.000	€ 33.000	€ 33.000	€ 33.000
Avg	€ 12.000	€ 12.000	€ 12.000	€ 12.000	€ 12.000
Abonnementen & lidmaatschappen	€ 6.000	€ 6.000	€ 6.000	€ 6.000	€ 6.000
Administratiekantoor & controller	€ 26.900	€ 26.900	€ 26.900	€ 26.900	€ 26.900
Controller	€ 48.000	€ 40.000	€ 40.000	€ 40.000	€ 40.000
Accountancy	€ 15.000	€ 15.000	€ 15.000	€ 15.000	€ 15.000
Bestuurskosten (rvt)	€ 35.000	€ 35.000	€ 35.000	€ 35.000	€ 35.000
Representatie	€ 2.000	€ 2.000	€ 2.000	€ 2.000	€ 2.000
Verzekeringen (bestuurdersaansprakelijkheid)	€ 3.000	€ 3.000	€ 3.000	€ 3.000	€ 3.000
Opr faciliteiten	€ 11.000	€ 11.000	€ 11.000	€ 11.000	€ 11.000
Communicatie	€ 9.000	€ 9.000	€ 9.000	€ 9.000	€ 9.000
Afschrijving inventaris	€ 5.500	€ 5.500	€ 5.500	€ 5.500	€ 5.500
Afschrijving ict	€ 4.000	€ 4.000	€ 4.000	€ 4.000	€ 4.000
Bankkosten					
TOTAAL MANAGEMENT & ORGANISATIE	€ 503.400	€ 495.400	€ 498.400	€ 495.400	€ 495.400

Uitvoeringsorganisatie

	2024	2025	2026	2027	2028
Loonkosten expertise (ars)	€ 432.000	€ 432.000	€ 432.000	€ 432.000	€ 432.000
Inhuur derden	€ 51.200	€ 51.200	€ 51.200	€ 51.200	€ 51.200
Deskundigenadvies	€ 55.000	€ 55.000	€ 55.000	€ 55.000	€ 55.000
Overige personeelskosten uitvoeringsorganisatie (ars)	€ 25.000	€ 25.000	€ 25.000	€ 25.000	€ 25.000
Professionalisering / studiedagen (ars)	€ 10.000	€ 10.000	€ 10.000	€ 10.000	€ 10.000
Kernoverleg (vergoeding + locatiekosten)	€ 6.000	€ 6.000	€ 6.000	€ 6.000	€ 6.000
Ontwikkeling kwaliteitsbeleid (zelfevaluatie)	€ 6.000	€ 6.000	€ 6.000	€ 6.000	€ 6.000
TOTAAL UITVOERINGSORGANISATIE	€ 585.200	€ 585.200	€ 585.200	€ 585.200	€ 585.200

Inzet t.b.v. dekkend netwerk

	2024	2025	2026	2027	2028
Inhuur deskundigheid so - expertisecentrum orion	€ 550.000	€ 550.000	€ 550.000	€ 550.000	€ 550.000
Arrangementen / iedere leerling een aanbod	€ 275.000	€ 275.000	€ 275.000	€ 275.000	€ 275.000
Instapklas parcial - so in regulier	€ 110.000	€ 110.000	€ 110.000	€ 110.000	€ 110.000
Project lotusbloem - inzet minderbegaafden	€ 40.000	€ 40.000	€ 40.000	€ 40.000	€ 40.000
Project nifterlake - inzet minderbegaafden	€ 18.750	€ 18.750	€ 18.750	€ 18.750	€ 18.750
Project dwrp - inzet minderbegaafden	€ -	€ -	€ -	€ -	€ -
Hoogbegaafden bovenschools (15 Scholen & elementa)	€ 193.200	€ 233.700	€ 85.000	€ 49.583	€ -
Verbeteraanpak overgangsmomenten	€ 37.500	€ 37.500	€ 37.500	€ 37.500	€ 37.500
Inrichting ouder- en jeugdsteunpunt (uit reserve tm 2025)	€ 30.000	€ 30.000	€ 30.000	€ 30.000	€ 30.000
Vervolg inclusie-initiatieven	€ 350.000	€ 270.000	€ 430.000	€ 455.000	€ 490.000
TOTAAL INZET DEKKEND NETWERK	€ 1.604.450	€ 1.564.950	€ 1.576.250	€ 1.565.833	€ 1.551.250

Professionalisering - extra

	2024	2025	2026	2027	2028
Flexibel trainingsaanbod scholen (Pro Ago)	€ 25.000	€ 25.000	€ 25.000	€ 25.000	€ 25.000
Amstelrondedag (inhuur + locatiekosten)	€ 15.000	€ 15.000	€ 15.000	€ 15.000	€ 15.000
Netwerken interne begeleiding & leernetwerk internationals/ nieuwkomers	€ 6.000	€ 6.000	€ 6.000	€ 6.000	€ 6.000
TOTAAL PROFESSIONALISERING - EXTRA	€ 46.000	€ 46.000	€ 46.000	€ 46.000	€ 46.000

Overige uitgaven en onvoorzien

	2024	2025	2026	2027	2028
Onvoorzien	€ 25.000	€ 25.000	€ 25.000	€ 25.000	€ 25.000
Totaal overige uitgaven en onvoorzien	€ 25.000	€ 25.000	€ 25.000	€ 25.000	€ 25.000
TOTALE LASTEN	€ 2.764.050	€ 2.716.550	€ 2.730.850	€ 2.717.433	€ 2.702.850

Begroting

	2024	2025	2026	2027	2028
Baten	€ 12.957.038	€ 12.924.957	€ 12.923.917	€ 12.922.876	€ 12.921.836
Overdrachten	€ 10.135.186	€ 10.153.227	€ 10.137.394	€ 10.152.560	€ 10.167.728
Lasten	€ 2.764.050	€ 2.716.550	€ 2.730.850	€ 2.717.433	€ 2.702.850
Indexatie van de lasten (va 2023, 2%)	€ 55.281	€ 54.331	€ 54.617	€ 54.349	€ 54.057
BEGROOT EXPLOITATIE- RESULTAAT	€ 2.521	€ 849	€ 1.056	€ -1.466	€ -2.799

Balans

	31-12-2024	31-12-2025	31-12-2026	31-12-2027	31-12-2028
Algemene reserve	€ 389.521	€ 418.370	€ 419.426	€ 417.960	€ 415.162
Bestemmingsreserve oudersteunpunt	€ 28.000	€ -	€ -	€ -	€ -
Bestemmingsreserve BTW compensatie	€ -	€ -	€ -	€ -	€ -
TOTAAL EIGEN VERMOGEN	€ 417.521	€ 418.370	€ 419.426	€ 417.960	€ 415.162

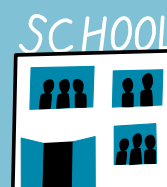


BIJLAGEN

- 1 Voorbeeld inclusie-initiatieven 2023-2024
- 2 Brede basisondersteuning en de ondersteuningsroute (TLV afgifte)
- 3 Speciale voorzieningen in kader dekkend netwerk/
inzet om de brede basisondersteuning te versterken
- 4 Kwaliteitskader
- 5 Vangnetbepaling
- 6 Scenario's financiën

De bijlagen kunt u online vinden m.b.v. de QR-code of ga naar:
[https://amstelronde.nl/website/home/organisatie/documenten/
ondersteuningsplan-amstelronde-2024-2028/](https://amstelronde.nl/website/home/organisatie/documenten/ondersteuningsplan-amstelronde-2024-2028/)





ONDERSTEUNINGS PLAN 2024-2028

Amstelronde.nl

Kalkbranderij 2
1185 ZX Amsterdam

info@amstelronde.nl
020 64 01 917

