



helderheid  
*rond* —

— *passend*  
onderwijs

WAT LERAREN IN HET BASISONDERWIJS  
MOETEN WETEN OVER DE  
ONDERSTEUNING AAN LEERLINGEN





Pak als leraar de regie als je vindt dat zaken anders moeten, ga in gesprek met collega's, ouders en leerlingen. Sla de handen ineen en zoek de verbinding met je samenwerkingsverband. Je invloed is groter dan je denkt.

*Guido Lacet, leraar groep 8 St. Willibrordusschool, Herveld*



## Waarom deze handreiking?

Deze handreiking is gemaakt voor leraren in het basisonderwijs en beschrijft wat nodig is om passend onderwijs te bieden. In de voorbereiding heeft het ministerie van OCW samen met leraren en intern begeleiders een inventarisatie gemaakt van onduidelijkheden en vragen die er rond passend onderwijs zijn.

Deze handreiking geeft feitelijke informatie over de wet- en regelgeving en het stelsel van passend onderwijs, scheidt helderheid over rollen en verantwoordelijkheden, beantwoordt vragen en laat zien waar leraren terecht kunnen voor hulp en advies.

De handreiking kan ook worden gebruikt om de inrichting van passend onderwijs te bespreken: op school, in het bestuur en in het samenwerkingsverband. Voorop staat dat de ondersteuning past bij wat leerlingen nodig hebben en dat het voor leraren werkbaar moet zijn om deze ondersteuning te bieden.

# Inhoudsopgave

## Hoofdstuk      Must read: passend onderwijs samengevat      8

<b>1</b>	<b>1.1</b>	Hoe werkt de zorgplicht?	9
	<b>1.2</b>	Beslissing over toelating	10
	<b>1.3</b>	Uitzonderingen op de zorgplicht	10
	<b>1.4</b>	Samenwerkingsverbanden passend onderwijs	10
	<b>1.5</b>	Het ondersteuningsplan	11
	<b>1.6</b>	Ondersteuningsplanraad	12
	<b>1.7</b>	Speciaal basisonderwijs en speciaal onderwijs	14
	<b>1.8</b>	Geld voor passend onderwijs	15
	<b>1.9</b>	Drie modellen om het geld te verdelen	18
	<b>1.10</b>	Toezicht en inspectie	18
	<b>1.11</b>	Veelgestelde vragen	21
	<b>1.12</b>	Veelgebruikte afkortingen	23

## Hoofdstuk      Wat vraagt passend onderwijs van de school?      24

<b>2</b>	<b>2.1</b>	Drie niveaus van ondersteuning	26
		<i>Basisondersteuning</i>	28
		<i>Extra ondersteuning</i>	28
		<i>Speciaal (basis)onderwijs</i>	29
	<b>2.2</b>	Schoolondersteuningsprofiel	29
	<b>2.3</b>	Welke ondersteuning is nodig?	31
	<b>2.4</b>	Ontwikkelingsperspectief	32
	<b>2.5</b>	Aanvragen en toekennen van extra ondersteuning	33
	<b>2.6</b>	Overleg met ouders	34
	<b>2.7</b>	Volgen en toetsen van leerlingen	34
	<b>2.8</b>	Samenwerken met specialisten	36
	<b>2.9</b>	Samenwerken met jeugdhulp en jeugdgezondheidszorg	37
	<b>2.10</b>	Afspraken over medisch handelen	39
	<b>2.11</b>	Overgang naar voortgezet onderwijs	39
	<b>2.12</b>	Veelgestelde vragen	40


**Hoofdstuk      Wat vraagt passend onderwijs van de leraar?      42**

<b>3</b>	<b>3.1</b>	Samenwerken in het team	44
	<b>3.2</b>	Samenwerken met leerlingen	45
	<b>3.3</b>	Samenwerken met ouders	45
	<b>3.4</b>	Als ouders en leraar er samen niet uitkomen	46
	<b>3.5</b>	Administratie – Vastleggen en delen van informatie	47
		<i>Het leerlingdossier</i>	47
		<i>Administratie binnen de basisondersteuning</i>	49
		<i>Administratie bij extra ondersteuning en doorverwijzing</i>	49
	<b>3.6</b>	Administratie – Delen en uitwisselen van gegevens	50
	<b>3.7</b>	Medisch handelen: rol van de leraar	53
<b>3.8</b>	Afwezigheid van leerlingen	53	
	<i>Geoorloofd en ongeoorloofd verzuim</i>	54	
	<i>Afstandsonderwijs</i>	54	
<b>3.9</b>	Veelgestelde vragen	55	

**Hoofdstuk      Wat als de school een leerling niet passend kan ondersteunen?      58**

<b>4</b>	<b>4.1</b>	Doorverwijzen naar speciaal (basis)onderwijs: de toelaatbaarheidsverklaring	59
	<b>4.2</b>	Aanmelden voor cluster 1 en 2	61
	<b>4.3</b>	Aanmelden voor praktijkonderwijs	63
	<b>4.4</b>	Aanmelden voor leerwegondersteunend onderwijs	63

**Hoofdstuk      Handige websites en literatuur      64****5**



Must read:  
passend  
onderwijs  
samengevat

Alle leerlingen moeten de kans krijgen om zich optimaal te ontwikkelen. Daarom is in 2014 *passend onderwijs* ingevoerd. Passend onderwijs betekent dat alle kinderen die een ondersteuningsbehoefte hebben, een passend aanbod krijgen in hun regio.

Met de invoering van passend onderwijs is ook de zorgplicht voor scholen ingevoerd. Elke school heeft de opdracht om leerlingen die extra ondersteuning nodig hebben, een passende onderwijsplek te bieden.

Om die zorgplicht te kunnen waarmaken, werken schoolbesturen samen in regionale samenwerkingsverbanden. Elke school in Nederland (behalve speciaal onderwijs cluster 1 en 2, [zie paragraaf 1.7](#)) is aangesloten bij zo'n verband.

Met de invoering van passend onderwijs is de leerlinggebonden financiering – het zogenaamde ‘rugzakje’ – vervallen. Het geld gaat nu naar de samenwerkingsverbanden in de regio. De aangesloten schoolbesturen bepalen samen hoe het geld wordt besteed.

Het uitgangspunt van passend onderwijs is: *regulier als het kan, speciaal als het moet*. Het streven is dat leerlingen met of zonder ondersteuningsbehoefte naar dezelfde schoollocatie gaan en daarmee samen en dichtbij huis het onderwijs krijgen dat zij nodig hebben. Hun belang en hun ontwikkeling staat daarbij voorop.

## 1.1 Hoe werkt de zorgplicht?

Scholen moeten een leerling die extra ondersteuning nodig heeft, altijd een passend aanbod bieden. Dit heet zorgplicht. De zorgplicht geldt zowel voor leerlingen die reeds op school zitten als voor kinderen die worden aangemeld.

Wanneer ouders hun kind op een school aanmelden, heeft deze school de verplichting om dit kind zelf een passende onderwijsplek te bieden óf te zoeken naar een beter passende school. De school geeft in haar schoolondersteuningsprofiel (SOP, [zie paragraaf 2.2](#)) aan welke extra ondersteuning zij kan bieden.

De zorgplicht ontlast ouders en voorkomt dat zij van school naar school moeten gaan om een goede onderwijsplek te vinden voor hun kind. Het voorkomt ook dat kinderen tussen wal en schip vallen omdat zij nergens terecht kunnen.

## 1.2 Beslissing over toelating

Ouders melden hun kind schriftelijk aan bij de school van hun keuze. De school beslist binnen zes weken na ontvangst van de aanmelding over de toelating.

Deze termijn kan met maximaal vier weken worden verlengd (dit moet de school dan melden bij de ouders).

De school onderzoekt:

- a) welke extra ondersteuning de leerling nodig heeft;
- b) of de school deze extra ondersteuning kan bieden.

Om vast te stellen welke ondersteuning nodig is, kan de school de ouders om meer informatie vragen. Als de leerling al onderwijs heeft gehad, kan de school het onderwijskundig rapport van de vorige school raadplegen en aanvullend onderzoek doen.

Als uit het onderzoek blijkt dat de school de benodigde ondersteuning niet kan bieden of als dit voor haar een onevenredige belasting vormt, zoekt zij in overleg met de ouders een andere reguliere of speciale school die dat wel kan.

Het samenwerkingsverband – met daarin alle reguliere en speciale scholen uit de regio – ondersteunt daarbij.

## 1.3 Uitzonderingen op de zorgplicht

In sommige situaties geldt de zorgplicht *niet*. Bijvoorbeeld als de school vol is of ouders de grondslag van de school niet kunnen respecteren of onderschrijven.

Een uitzondering op de zorgplicht geldt voor scholen voor leerlingen met een visuele, auditieve en/of communicatieve beperking (cluster 1 en 2). Als deze scholen de ondersteuning zelf niet kunnen bieden, hebben zij een inspanningsverplichting om binnen acht weken een passend aanbod voor de leerling te vinden op een andere school.

## 1.4 Samenwerkingsverbanden passend onderwijs

Elke school in het primair en voortgezet onderwijs in Nederland is verplicht aangesloten bij een samenwerkingsverband voor passend onderwijs.

De samenwerkingsverbanden zijn geografisch ingedeeld, op basis van postcode. Bij welk verband een school is aangesloten, hangt dus af van de regio waarin de school ligt.

Er zijn 151 samenwerkingsverbanden: 75 voor het basisonderwijs en 74 voor het voortgezet onderwijs. Daarnaast zijn er twee landelijke samenwerkingsverbanden op basis van denominatie (beide reformatorisch).<sup>1</sup>

Het samenwerkingsverband is verantwoordelijk voor een dekkend aanbod van ondersteuningsvoorzieningen in een regio. Dit aanbod is zo georganiseerd dat elke leerling een ononderbroken ontwikkelingsproces kan doormaken en dat er voor elke leerling die ondersteuning nodig heeft een passende school in de regio is.

Een samenwerkingsverband is een rechtspersoon en wordt gevormd door de schoolbesturen binnen het verband. Hoe het samenwerkingsverband zich organiseert, bepalen de schoolbesturen samen. Het moet voor alle besturen én schoollocaties duidelijk zijn welke afspraken binnen het samenwerkingsverband gelden en hoe die afspraken tot stand komen.

Een bestuur kan aangesloten zijn bij meerdere samenwerkingsverbanden in verschillende regio's, afhankelijk van waar het schoollocaties heeft.

## 1.5 Het ondersteuningsplan

Binnen het samenwerkingsverband maken de schoolbesturen afspraken over de manier waarop zij de ondersteuning voor leerlingen in hun regio inrichten. Deze afspraken legt het samenwerkingsverband vast in een ondersteuningsplan (OP).

In het OP moet in elk geval staan:

- Welke basisondersteuning aanwezig is op alle schoollocaties binnen het samenwerkingsverband.
- Hoe het samenwerkingsverband een samenhangend geheel van voorzieningen voor extra ondersteuning organiseert.
- Wat de criteria en procedures zijn om een leerling toe te laten tot het gespecialiseerd onderwijs.
- Hoe het samenwerkingsverband het geld voor extra ondersteuning verdeelt over de aangesloten scholen.

Het samenwerkingsverband stelt het OP minimaal eens in de vier jaar vast, nadat daarover overleg is gevoerd met de gemeente(n) waar het samenwerkingsverband scholen heeft.<sup>2</sup>

<sup>1</sup> Cijfers februari 2022.

<sup>2</sup> Dit overleg wordt het op overeenstemming gericht overleg (OOGO) genoemd.

Het definitieve OP gaat naar de Inspectie van het Onderwijs (hierna: inspectie), zodat zij dit kan meenemen in haar toezicht.

## 1.6 Ondersteuningsplanraad

Elk samenwerkingsverband heeft een ondersteuningsplanraad (OPR). De OPR heeft instemmingsrecht op het ondersteuningsplan.

De leden van de OPR zijn ouders en personeelsleden van scholen die onder het samenwerkingsverband vallen. Ook leraren kunnen dus invloed uitoefenen op het beleid en functioneren van het samenwerkingsverband.

De medezeggenschapsraden van de aangesloten scholen vaardigen de leden af, maar MR-leden hoeven niet zelf aan de OPR deel te nemen. Zij kunnen anderen voordragen.

### Taken van de OPR

1. Instemmen met het ondersteuningsplan.
2. Bespreken van alle aangelegenheden die het ondersteuningsplan raken.
3. Voorstellen doen en meedenken over het beleid van het samenwerkingsverband.
4. Bespreken van het jaarverslag, de jaarrekening, begroting, inkomsten vanuit het rijk en financiële, personele en organisatorische plannen.
5. Voordragen van een lid van de Raad van Toezicht van het samenwerkingsverband (indien van toepassing).

De rechten en plichten van de OPR zijn terug te vinden in de *Wet op de medezeggenschapsraad (WMS)*.

“

Een aantal zaken waarover de samenwerkingsverbanden afspraken maken, moeten voor goedkeuring langs de OPR. De OPR heeft veel belang bij een degelijke onderbouwing van die afspraken en open communicatie met de directeur van het samenwerkingsverband.

*Erik van Neer, OPR-lid en leraar Nederlands Vechtstede College, Weesp*

## 1.7 Speciaal basisonderwijs en speciaal onderwijs

Soms lukt het een reguliere school niet om de ondersteuning te bieden die een leerling nodig heeft. Het kan dan passend zijn dat de leerling naar het speciaal basisonderwijs (SBO) of speciaal onderwijs (SO) gaat. Hiervoor is een toelaatbaarheidsverklaring (TLV) nodig ([zie paragraaf 4.1](#)).

### Speciaal basisonderwijs

SBO-scholen zijn een soort tussenvorm tussen het regulier en speciaal onderwijs. Ze zijn er voor leerlingen die zich op een basisschool niet optimaal ontwikkelen, en die te maken hebben met lichtere problematiek dan in het speciaal onderwijs.

Kinderen leren op het SBO hetzelfde als op een reguliere school. Ze kunnen tot en met het schooljaar waarin ze 14 jaar worden op een SBO-school terecht. Niet elk samenwerkingsverband heeft SBO-scholen.

### Speciaal onderwijs

Soms heeft een leerling extra ondersteuning nodig die een reguliere basisschool of SBO-school niet kan bieden. Een leerling kan dan naar het speciaal onderwijs (SO). Binnen het samenwerkingsverband maken de scholen afspraken over de ondersteuning en doorverwijzing naar het SO.

Het SO is verdeeld in vier clusters:

- Cluster 1 – voor kinderen met een visuele beperking.
- Cluster 2 – voor kinderen met een auditieve beperking of taalontwikkelingsstoornis.
- Cluster 3 – voor zeer moeilijk lerende kinderen, kinderen met een ernstige meervoudige beperking en kinderen die langdurig ziek zijn of een fysieke beperking hebben.
- Cluster 4 – voor kinderen met een ernstige gedragsmatige ondersteuningsvraag.

Scholen voor cluster 1 en 2 zijn landelijk georganiseerd, zijn niet aangesloten bij een samenwerkingsverband en kennen geen zorgplicht. Wel bieden zij extra ondersteuning aan leerlingen in het regulier onderwijs.

Scholen voor cluster 3 en 4 horen bij een samenwerkingsverband.

Samenwerking tussen regulier onderwijs, SBO en SO komt steeds meer voor. Hierdoor ontstaan steeds meer mogelijkheden om dichtbij huis tegemoet te komen aan de uiteenlopende ondersteuningsbehoeften van kinderen. Dit is een belangrijke ontwikkeling op weg naar inclusiever onderwijs.

## 1.8 Geld voor passend onderwijs

Een schoolbestuur ontvangt voor elke leerling in het primair onderwijs (basisschool, SBO en SO cluster 3 en 4) een basisbekostiging van rond de **5.300 euro** per schooljaar.<sup>3</sup>

Naast deze basisbekostiging is er gemiddeld **900 euro** per leerling per jaar beschikbaar voor extra ondersteuning. Een groot deel van dit geld gaat naar het samenwerkingsverband in de regio, die het vervolgens verdeelt.

Samenwerkingsverbanden mogen grotendeels zelf bepalen hoe zij het geld verdelen, hoe zij de ondersteuning vormgeven en wat de voorwaarden en procedures zijn om de extra ondersteuning te regelen. Van het geld moeten zij de ondersteuning bekostigen voor zowel leerlingen in het regulier onderwijs als op SBO- en SO-scholen.

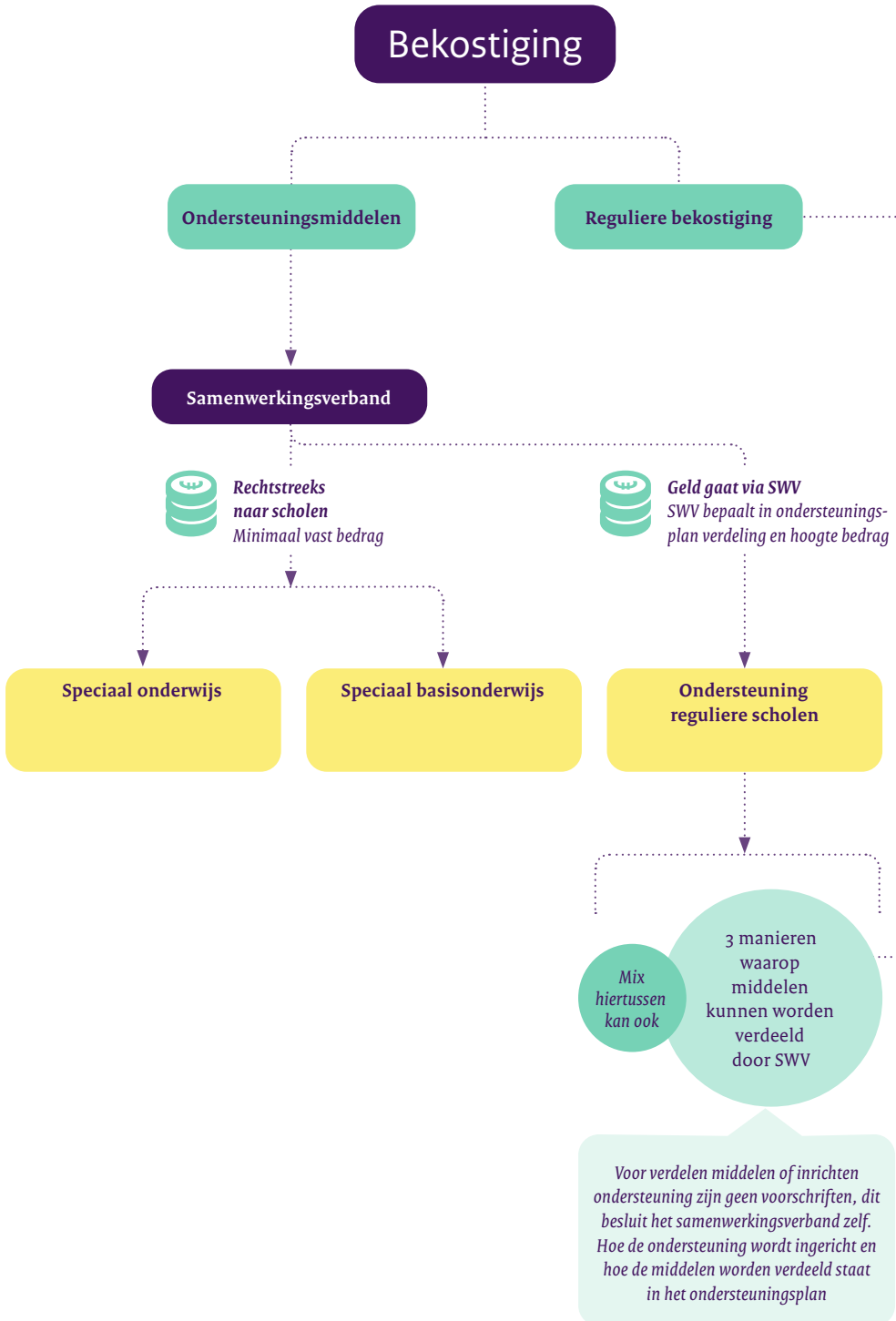
Voor leerlingen in het SBO en SO zijn er vaste bedragen vastgesteld die het samenwerkingsverband aan deze scholen moet betalen als aanvulling op de basisbekostiging. Voor een leerling in het SBO is dit rond de **5.500 euro** per jaar. Voor een leerling in het SO is dit **tussen de 11.000 en 27.000 euro** per jaar, afhankelijk van de ondersteuningsbehoefte van de leerling: 1 (laag), 2 (middel) of 3 (hoog).

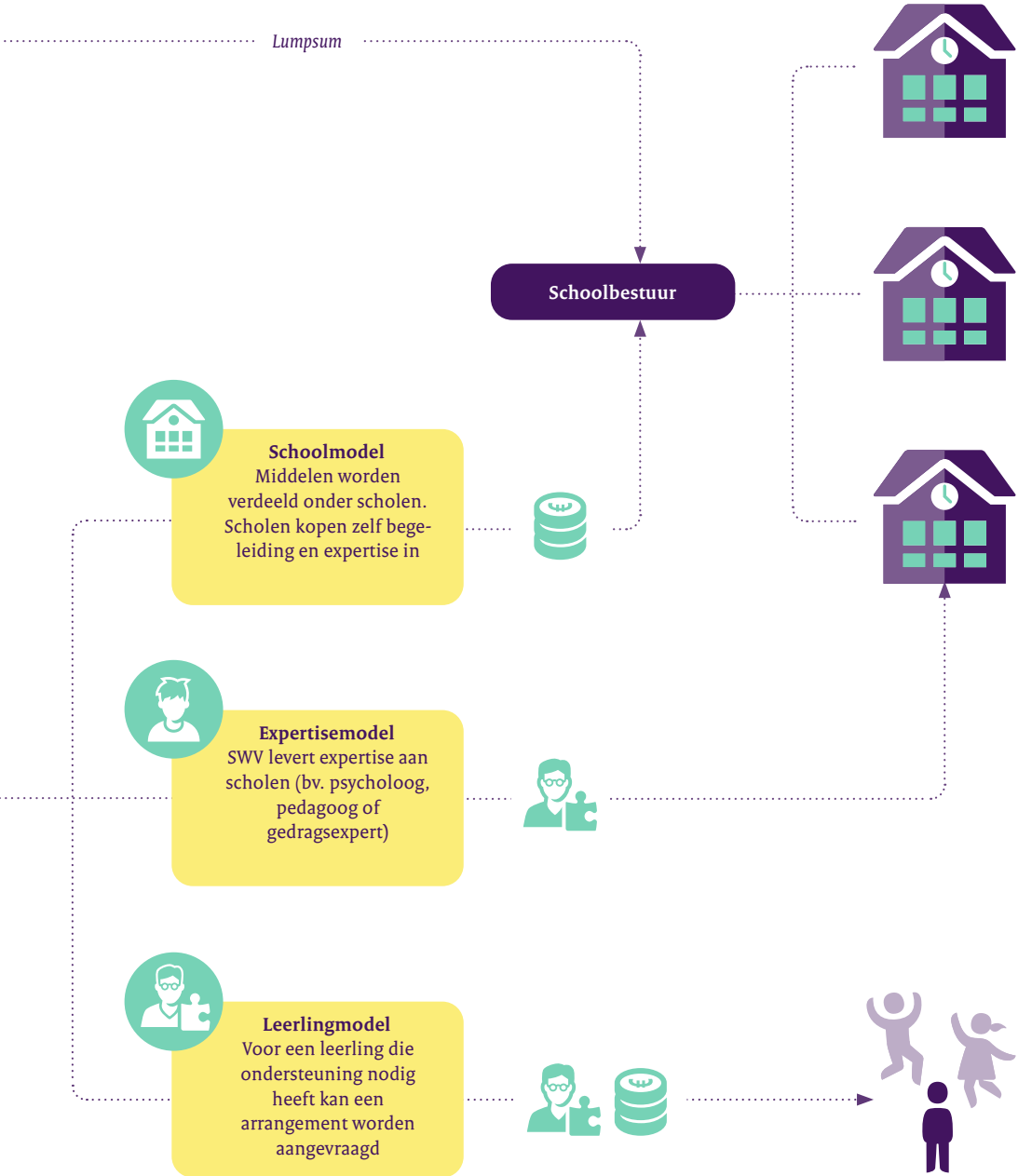
Als er meer leerlingen worden doorverwezen naar het SBO en SO, is er dus minder budget voor ondersteuning van leerlingen in het regulier onderwijs.

Er zijn geen landelijke criteria voor de verdeling van resterende middelen of het inrichten van de ondersteuning. Deze criteria stelt het samenwerkingsverband zelf vast (in het ondersteuningsplan, [zie paragraaf 1.5](#)).

Voor scholen in cluster 1 en 2 is dit anders geregeld. Zij krijgen van de overheid naast de basisbekostiging per leerling ook een vast bedrag per instelling. Van dit vaste bedrag betalen zij zowel de ondersteuning voor leerlingen op hun eigen school als voor leerlingen die via ambulante begeleiding op reguliere scholen worden geholpen.

<sup>3</sup> Gemiddeld bedrag in 2022.





## 1.9 Drie modellen om het geld te verdelen

Het samenwerkingsverband krijgt op basis van het leerlingaantal in de regio een bedrag van de overheid om extra ondersteuning te organiseren. Er zijn drie modellen om dit geld te verdelen:

### 1. Schoolmodel

Het samenwerkingsverband verdeelt het geld via de schoolbesturen over de scholen (bijvoorbeeld op basis van hun leerlingaantal) en de scholen kopen zelf ondersteuning in.

### 2. Expertisemodel

Het samenwerkingsverband heeft experts (zoals psychologen of gedragsdeskundigen) in dienst die extra ondersteuning bieden, of richt bovenschoolse voorzieningen in die beschikbaar zijn voor alle aangesloten scholen.

### 3. Leerlingmodel

De school vraagt bij het samenwerkingsverband een arrangement of geld aan. Een arrangement bestaat vaak uit interne en/of externe ondersteuning voor de leerling, externe ondersteuning voor de leraar, of een combinatie daarvan.

Deze modellen worden in de praktijk vaak gemengd gebruikt.

## Kennis en expertiseontwikkeling

Naast de taak om extra ondersteuning voor leerlingen te organiseren, hebben veel samenwerkingsverbanden kennis en kunde in huis om leraren te helpen zich verder te professionaliseren. Zo kunnen leraren bijvoorbeeld worden ondersteund of gecoacht in hun pedagogische aanpak of het geven van aangepast onderwijs. Ook het eigen schoolbestuur kan een professionaliseringsaanbod voor leraren verzorgen.

## 1.10 Toezicht en inspectie

De inspectie houdt toezicht op scholen, besturen en samenwerkingsverbanden. Eén van de aspecten waarop de inspectie toeziet, is de zorgplicht van scholen.

In het onderzoekskader 2021<sup>4</sup> beschrijft de inspectie deze zorgplicht als volgt:

<sup>4</sup> De laatste versie van het onderzoekskader is te vinden op [www.onderwijsinspectie.nl/onderwerpen/onderzoekskaders](http://www.onderwijsinspectie.nl/onderwerpen/onderzoekskaders).

“De school heeft in het schoolondersteuningsprofiel vastgelegd wat zij onder extra ondersteuning verstaat en welke voorzieningen de school kan bieden. Voor de leerlingen die deze extra ondersteuning nodig hebben, legt de school in het ontwikkelingsperspectief vast hoe zij het onderwijs afstemt op de behoefte van de leerling en registreert het ontwikkelingsperspectief in ROD (voorheen BRON). De school voert de geplande ondersteuning uit. De inhoud en uitvoering van dit plan wordt minimaal eenmaal per schooljaar met de ouders geëvalueerd. De school vervult de zorgplicht passend onderwijs. Wanneer de school de extra ondersteuning voor een leerling niet kan bieden, zoekt de school in samenwerking met ouders en zo nodig het samenwerkingsverband een passende onderwijsplek.”

Elke vier jaar doet de inspectie onderzoek bij de schoolbesturen en een selectie van scholen binnen elk bestuur. Zij kijkt daarbij ook naar het schoolondersteuningsprofiel van scholen binnen het bestuur (SOP, [zie paragraaf 2.2](#)). Als de inspectie meerdere meldingen heeft ontvangen, kan dit aanleiding zijn om een extra kwaliteitsonderzoek te doen.

De inspectie houdt ook toezicht op de samenwerkingsverbanden en controleert elke vier jaar of zij:

- hun taken goed uitvoeren;
- hun budget voor extra hulp aan leerlingen eerlijk en goed verdelen;
- organisatorisch goed functioneren.

Tijdens deze vierjaarlijkse bezoeken voert de inspectie rondetafelgesprekken met ouders, leraren en schoolleiders om te kijken of ze tevreden zijn met de ondersteuning die het samenwerkingsverband biedt. Als de inspectie dat nodig vindt, spreekt ze ook met de OPR en gemeenteambtenaren. De inspectie voert altijd een gesprek met het intern toezichthoudende orgaan en het bestuur.



## 1.11 Veelgestelde vragen

**vraag > Is de invoering van passend onderwijs een bezuiniging geweest?**

**antw. >** Nee. Er gaat nu evenveel geld naar leerlingen met een extra ondersteuningsbehoefte als vóór de invoering van passend onderwijs. Wel is de manier veranderd waarop het geld bij de leerling terecht komt. Het geld voor extra ondersteuning wordt gelijk over het land verdeeld, op basis van een vast bedrag per leerling.

**vraag > Wat betekent de Wet gelijke behandeling op grond van handicap of chronische ziekte voor passend onderwijs?**

**antw. >** Volgens deze wet mag een school een leerling alleen weigeren als zij heeft onderzocht of zij de benodigde extra ondersteuning echt niet kan bieden. Als de benodigde extra ondersteuning een onevenredige belasting voor de school betekent, kan zij dat aangeven. Zij moet dan, in het kader van haar zorgplicht, in overleg met de ouders en leerling een andere school vinden.

**vraag > Houdt de inspectie bij de beoordeling van een school rekening met het aantal leerlingen met een extra ondersteuningsbehoefte?**

**antw. >** De inspectie rekent scholen er niet op af als de resultaten van leerlingen met een ondersteuningsbehoefte gevolgen hebben voor de schoolgemiddelden. Als er in een groep veel leerlingen zitten met een ondersteuningsbehoefte, kan het zijn dat de leerresultaten van de groep onvoldoende zijn. De inspectie kan dan oordelen dat deze wegens bijzondere omstandigheden toch voldoende zijn. Wel moet de school zich hierover op controleerbare wijze verantwoorden. De school moet duidelijk maken dat zij gezien de bijzondere omstandigheden naar behoren heeft gepresteerd.

**vraag > Wat doet de inspectie als een samenwerkingsverband hoge reserves opbouwt?**

**antw. >** Er zijn geen wettelijke grenzen voor de omvang van deze reserves. Ook zijn er geen mogelijkheden om het uitgeven van geld af te dwingen. Het aanhouden van reserves hoort bij een gezonde bedrijfsvoering en kan logisch zijn. Maar de inspectie heeft wel een signaleringswaarde geformuleerd. Op basis daarvan voert zij een gesprek met het samenwerkingsverband als de reserves groter zijn dan logisch voor de situatie waarin dat samenwerkingsverband zich bevindt.

Het is belangrijk dat de middelen doelmatig worden ingezet voor het verbeteren van passend onderwijs. Samenwerkingsverbanden stemmen dit af met de ondersteuningsplanraad (OPR) en het intern toezicht.



- vraag > Kan een school met zorgplicht een leerling weigeren of verwijderen?**
- antw. >** Ja, dat kan. De zorgplicht betekent niet dat een school verplicht is om alle leerlingen die extra ondersteuning nodig hebben op haar eigen school te plaatsen. Zij moet wel altijd onderzoeken of zij een passende plek kan bieden. Ook mag zij een leerling niet verwijderen voordat in overleg met de ouders een andere passende plek is gevonden.

## 1.12 Veelgebruikte afkortingen

- GPO** Geschillencommissie passend onderwijs
- GVO** Gespecialiseerd voortgezet onderwijs
- LWOO** Leerwegondersteunend onderwijs
- OOGO** Op overeenstemming gericht overleg  
*Overleg over het OP tussen het samenwerkingsverband en de gemeente(n) waar het verband scholen heeft.*
- OP** Ondersteuningsplan  
*Afspraken over de manier waarop het samenwerkingsverband de ondersteuning voor leerlingen in de regio inricht.*
- OPP** Ontwikkelingsperspectief  
*Afspraken over de inzet van extra ondersteuning voor een leerling, vastgesteld door de school en minimaal 1 keer per jaar geëvalueerd met ouders en leerling.*
- OPR** Ondersteuningsplanraad  
*Bestaande uit ouders en personeelsleden; heeft instemmingsrecht op het OP.*
- PRO** Praktijkonderwijs
- ROD** Register Onderwijsdeelnemers (voorheen BRON)
- SBO** Speciaal basisonderwijs
- SO** Speciaal onderwijs
- SOP** Schoolondersteuningsprofiel  
*Beschrijving van de extra ondersteuning die een school biedt.*
- TLV** Toelaatbaarheidsverklaring  
*Nodig om een leerling in het SBO of SO te plaatsen als een basisschool niet aan de ondersteuningsbehoefte van deze leerling tegemoet kan komen.*
- VSO** Voortgezet speciaal onderwijs



Wat vraagt  
passend  
onderwijs  
van de  
school?

Elke school is verplicht om leerlingen die ondersteuning nodig hebben passend onderwijs te bieden. Met de hulp van het samenwerkingsverband zorgt de school hiervoor.

De school werkt preventief en biedt extra begeleiding aan alle leerlingen die meer nodig hebben dan het reguliere onderwijsaanbod. Als dit voor individuele leerlingen niet voldoende is, kan extra ondersteuning worden ingezet.

Als de school de passende extra ondersteuning niet kan bieden, moet zij samen met het samenwerkingsverband en in overleg met de ouders zorgen dat de leerling op een andere school terecht kan.

In de wet staat beschreven wat een school in het kader van passend onderwijs moet doen. Elke school moet:

- Voldoen aan de zorgplicht ([zie paragraaf 1.1](#)).
- De basisondersteuning bieden zoals die is afgesproken in het samenwerkingsverband ([zie paragraaf 1.5](#)).
- Een schoolondersteuningsprofiel (SOP) opstellen waarin staat welke extra ondersteuning de school naast de basisondersteuning kan bieden.
- In het schoolplan beschrijven op welke manier het SOP aansluit bij het onderwijskundig beleid.
- De expertise en het leren van het schoolteam laten aansluiten bij de onderwijskundige doelen.
- In overleg met de ouders vaststellen of een leerling extra ondersteuning nodig heeft.
- Voor elke leerling die extra ondersteuning nodig heeft een ontwikkelingsperspectief (OPP) vaststellen en dit minimaal 1 keer per jaar met ouders evalueren.
- De ontwikkeling registreren van leerlingen die extra ondersteuning nodig hebben.

Hoe een school passend onderwijs invult, is afhankelijk van de ondersteuningsbehoeften van de leerlingen en de keuzes die het team, de school, het schoolbestuur en het samenwerkingsverband maken, in nauwe samenspraak met ouders.

## Belangrijke voorwaarde: basis op orde

Het op orde hebben van de kwaliteit in het onderwijs en de kwaliteitszorg van een school is een belangrijke basis voor passend onderwijs. Alle leerlingen moeten het onderwijs en de begeleiding krijgen die aansluit bij wat zij nodig hebben om een ononderbroken ontwikkeling te kunnen doormaken.

Het onderzoekskader van de inspectie (2021)<sup>5</sup> zegt hierover:

“Het aanbod van de school is afgestemd op de leerlingenpopulatie en sluit aan bij het niveau en de onderwijsbehoeften van de leerlingen. Het aanbod wordt waar nodig gedurende de schoolloopbaan verdiept en verbreed, zodanig dat leerlingen een ononderbroken ontwikkeling kunnen doorlopen.”

“Wanneer individuele of groepen leerlingen niet genoeg lijken te profiteren van het onderwijs, analyseert de school waar de ontwikkeling stagneert en wat mogelijke verklaringen hiervoor zijn. Vervolgens bepaalt zij wat er nodig is om op eventuele achterstanden of voorsprongen in de ontwikkeling van leerlingen in te spelen. De school biedt de begeleiding vervolgens gestructureerd aan. Waar nodig betreft de school het samenwerkingsverband, de gemeente en zorginstanties bij de begeleiding van de leerlingen.”

De school bepaalt op welke manier zij tegemoetkomt aan de onderwijs- en ondersteuningsbehoeften van leerlingen, binnen bovengenoemde kaders.

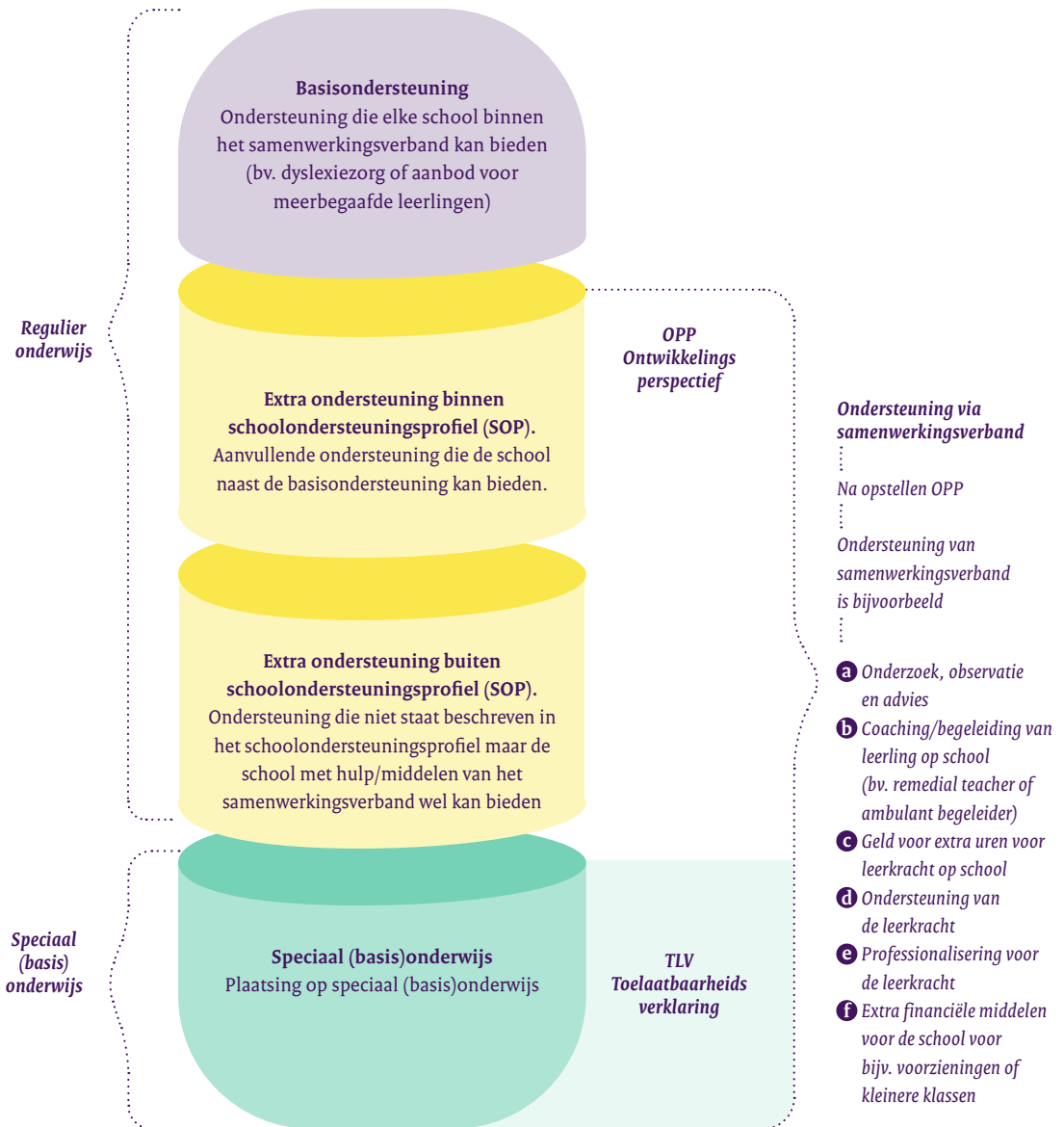
## 2.1 Drie niveaus van ondersteuning

Er zijn drie niveaus van ondersteuning aan leerlingen:

- Basisondersteuning
- Extra ondersteuning op de reguliere school (met de hulp van het samenwerkingsverband)
- Speciaal (basis)onderwijs

<sup>5</sup> De laatste versie van het onderzoekskader is te vinden op [www.onderwijsinspectie.nl/onderwerpen/onderzoekskaders](http://www.onderwijsinspectie.nl/onderwerpen/onderzoekskaders).

# Onderwijsondersteuning



## Basisondersteuning

Basisondersteuning is de ondersteuning die voor leerlingen beschikbaar is op alle scholen binnen een samenwerkingsverband. Het doel van basisondersteuning is om onderwijsdeelname en een doorlopende ontwikkeling mogelijk te maken.

In de wet staat dat het samenwerkingsverband het niveau van de basisondersteuning vaststelt voor alle scholen binnen het verband. De aangesloten schoolbesturen bepalen dus samen welke ondersteuning bij de basisondersteuning hoort. Zij leggen dit vast in het ondersteuningsplan (OP).

Onder de basisondersteuning vallen bijvoorbeeld afspraken over:

- Het vroegtijdig signaleren van ondersteuningsbehoeften op het gebied van taal, rekenen, gezondheid, sociaal-emotionele ontwikkeling en gedrag.
- Medisch noodzakelijke handelingen in onderwijstijd.
- Aanbod van onderwijsprogramma's en leerlijnen die passen bij de ondersteuningsbehoeften en het onderwijsniveau van de leerlingen.
- Ondersteuning gericht op het welbevinden en de sociale veiligheid van de leerlingen.
- Fysieke toegankelijkheid van schoolgebouwen en de beschikbaarheid van hulpmiddelen en ruimtes.
- Ondersteuning die de school biedt met partners als de jeugdhulp, de gemeente of het samenwerkingsverband. Het samenwerkingsverband en de gemeente maken hierover afspraken.

De leraar bespreekt met de leerling en de ouders wat de leerling nodig heeft en hoe dit aangepakt gaat worden. Vervolgens pakt de school de ondersteuning planmatig op. Hoe dit werkt, wordt uitgelegd in het stappenplan:

[www.rijksoverheid.nl/documenten/rapporten/2021/12/16/stappenplan-basisondersteuning-basisondersteuning-in-6-stappen](http://www.rijksoverheid.nl/documenten/rapporten/2021/12/16/stappenplan-basisondersteuning-basisondersteuning-in-6-stappen).

Bij de uitvoering van de basisondersteuning kan de school bestaande pedagogische en/of didactische programma's, methodieken en protocollen gebruiken, zoals het Protocol Leesproblemen en Dyslexie ([dyslexiecentraal.nl/doen](http://dyslexiecentraal.nl/doen)).

## Extra ondersteuning

Soms heeft een leerling meer nodig dan de basisondersteuning. De school zet dan extra ondersteuning in of vraagt dit aan bij het samenwerkingsverband.

Deze extra ondersteuning wordt betaald uit het budget passend onderwijs van het samenwerkingsverband. Hoe dit wordt geregeld, hangt af van de manier waarop het samenwerkingsverband werkt ([zie paragraaf 1.9](#)).

De invulling van extra ondersteuning kan per school en per regio verschillen.

Extra ondersteuning kan bijvoorbeeld bestaan uit:

- Ondersteuning of aanpassingen bij lessen in de groep.
- Individuele extra begeleiding buiten de groep (bijvoorbeeld herhalen van instructies, oefenen van leerstof of begeleiding bij het sociale leren) door een leerkracht, remedial teacher of andere ondersteuner.
- Les in een kleine gespecialiseerde groep in de school of op een andere school in de buurt.
- Begeleiding of coaching van een leerling of leraar door externe deskundigen.

Als een leerling extra ondersteuning nodig heeft, kijkt de school vaak samen met het samenwerkingsverband hoe die ondersteuning het beste kan worden geboden.

### Speciaal (basis)onderwijs

Soms lukt het een reguliere school niet om tegemoet te komen aan de ondersteuningsbehoefte van een leerling. Het kan dan passend zijn om deze leerling in het speciaal basisonderwijs (SBO) of speciaal onderwijs (SO) te plaatsen.

Voor een verwijzing naar deze schoolsoorten is een toelaatbaarheidsverklaring ([TLV, zie paragraaf 4.1](#)) nodig. Voor meer informatie over doorverwijzing naar het gespecialiseerd onderwijs: [zie hoofdstuk 4](#).

## 2.2 Schoolondersteuningsprofiel

Elke school biedt in elk geval de basisondersteuning zoals in het samenwerkingsverband is afgesproken. Daarnaast biedt zij extra ondersteuning, die zij beschrijft in een schoolondersteuningsprofiel (SOP). Elke school moet verplicht minimaal één keer in de vier jaar een SOP opstellen.

Wat een school aan extra ondersteuning kan bieden, hangt af van de keuzes die zij en het samenwerkingsverband zelf maken. Zo kan een school zich specialiseren in een bepaalde ondersteuningsbehoefte, afhankelijk van haar mogelijkheden en wat binnen het samenwerkingsverband nodig is. Het doel is dat alle scholen in het samenwerkingsverband samen een dekkend netwerk van voorzieningen in de regio bieden.

Het ondersteuningsaanbod is geen vaststaand gegeven. Wat een school kan bieden, beweegt mee met wat groepen en leerlingen nu en in de toekomst nodig hebben en de expertises die in de school aanwezig zijn. De leraar zoekt steeds in het team en samen met de intern begeleider, andere ondersteuners, het samenwerkingsverband en/of externe partners naar mogelijkheden om de leerling het beste te ondersteunen. Daarmee groeit de kennis en kunde van het team en dus ook het ondersteuningsaanbod van de school.



In het SOP staan, naast wat de school reeds kan bieden, ook ambities t.a.v. de extra ondersteuning. De medezeggenschapsraad van de school heeft adviesrecht over het SOP.

In het schoolplan en/of de schoolgids beschrijft de school haar beleid over (extra) ondersteuning, zodat ouders en leerlingen weten wat zij van de school kunnen verwachten. Bijvoorbeeld over de wijze waarop extra ondersteuning wordt gegeven.

De combinatie van basisondersteuning en extra ondersteuning bepaalt hoe passend onderwijs op de school eruitziet. Welke ondersteuningsbehoeften van leerlingen kan de school opvangen? En wat wordt verwacht van leraren en onderwijsondersteuners? Wat lukt goed en waar zijn knelpunten of grenzen?

De inbreng van de leraar is daarbij onmisbaar. Ga als team regelmatig in gesprek over de mogelijkheden en ambities in de (extra) ondersteuning van leerlingen en stel het schoolondersteuningsprofiel bij. De scan passend onderwijs ([scanpassendonderwijs.nl](http://scanpassendonderwijs.nl)) van Steunpunt Passend Onderwijs kan helpen om dit gesprek te voeren.

## 2.3 Welke ondersteuning is nodig?

Vaak is al bekend wat een leerling nodig heeft, omdat hij/zij al langer op school zit of met een duidelijke ondersteuningsbehoefte is aangemeld. Als de ondersteuningsbehoefte nog niet duidelijk is, onderzoekt de school in overleg met de ouders welke ondersteuning nodig is.

Dit onderzoek kan bestaan uit een gesprek met de leerling, ouders, leraar en ondersteuners, observatie in de groep, toetsen en/of psychodiagnostisch onderzoek. Ook is het goed om te kijken naar omgevingsfactoren van de leerling. De leraar of intern begeleider kan (delen van) zo'n onderzoek zelf uitvoeren, maar kan ook de hulp nodig hebben van externe deskundigen, zoals een orthopedagoog of psycholoog in dienst van het schoolbestuur, het samenwerkingsverband of een extern psychologisch adviesbureau. In het regulier onderwijs loopt de aanvraag voor extern onderzoek doorgaans via de intern begeleider.

Afhankelijk van de aard van het onderzoek hoeft een school niet altijd alles zelf te regelen en/of te betalen. Het budget van de school kan beperkt zijn. Soms moet zij dus keuzes maken. Overleg en inzet van jeugdhulp kan zinvol of noodzakelijk zijn als de belemmeringen in de ontwikkeling van de leerling breder zijn dan het leren op school.

Ouders zijn altijd op de hoogte van de stappen die de school in het onderzoek zet. Voor psychologisch onderzoek moeten de ouders toestemming geven. Zij ontvangen als eerste de uitkomsten en beslissen zelf wat zij willen delen met de school. Het is belangrijk om hier samen duidelijke afspraken over te maken, op een gelijkwaardige manier.

Van ouders wordt verwacht dat zij relevante informatie voor een onderzoek delen met de school. Als ouders geen medewerking willen verlenen en geen gesprek willen aangaan over de ondersteuningsmogelijkheden, kan de school haar zorgplicht niet uitvoeren.

## 2.4 Ontwikkelingsperspectief

Als een leerling meer ondersteuning nodig heeft dan de basisondersteuning, stelt de school binnen zes weken een ontwikkelingsperspectief (OPP) op. Dit is een wettelijke verplichting.

Het OPP wordt opgesteld in nauwe samenspraak met de ouders en, als dat kan, ook de leerling. In het OPP legt de school de ondersteuningsbehoefte van de leerling vast, evenals afspraken over de inzet van de extra ondersteuning.

Het OPP bevat een aantal wettelijk verplichte onderdelen:

- De verwachte uitstroombestemming van de leerling;
- Een onderbouwing van de verwachte uitstroombestemming, met in elk geval een opsomming van belemmerende en bevorderende factoren;
- Een beschrijving van de te bieden ondersteuning en (indien van toepassing) afwijkingen van het reguliere onderwijsprogramma.

In het onderzoekskader van de inspectie (2021)<sup>6</sup> staat:

“De school heeft in het schoolondersteuningsprofiel vastgelegd wat zij onder extra ondersteuning verstaat en welke voorzieningen de school kan bieden. Voor de leerlingen die deze extra ondersteuning nodig hebben, legt de school in het ontwikkelingsperspectief vast hoe zij het onderwijs afstemt op de behoefte van de leerling en registreert het ontwikkelingsperspectief in ROD (voorheen BRON). De school voert de geplande ondersteuning uit. De inhoud en uitvoering van dit plan wordt minimaal eenmaal per schooljaar met de ouders geëvalueerd.”

De school is niet verplicht om een OPP op te stellen voor leerlingen die basisondersteuning krijgen in het reguliere onderwijs.

Vaak maken scholen ook een OPP als het onderwijsprogramma en/of uitstroomperspectief van de leerling afwijkt van dat van de groep. Denk aan kinderen die een eigen leerlijn hebben. Het OPP kan dan helpen om het beeld helder te krijgen en planmatig en doelgericht met de leerling te werken in de richting van zijn/haar uitstroombestemming.

Zie ook de handreiking [www.poraad.nl/kind-onderwijs/onderwijskwaliteit/ontwikkelingsperspectief-in-het-basisonderwijs-pdf](http://www.poraad.nl/kind-onderwijs/onderwijskwaliteit/ontwikkelingsperspectief-in-het-basisonderwijs-pdf) van de PO-Raad.

## 2.5 Aanvragen en toekennen van extra ondersteuning

Het schoolbestuur en het samenwerkingsverband bepalen welke leerlingen in aanmerking komen voor extra ondersteuning en wat de werkwijze is om dit aan te vragen en toe te kennen. Ook maken zij afspraken over de onderbouwing die aanwezig moet zijn bij de aanvraag.

Het samenwerkingsverband beschrijft de criteria en procedures voor extra ondersteuning in het ondersteuningsplan. Zo weten de leraar, de school en de ouders hoe het samenwerkingsverband tot een beslissing komt.

<sup>6</sup> De laatste versie van het onderzoekskader is te vinden op [www.onderwijsinspectie.nl/onderwerpen/onderzoekskaders](http://www.onderwijsinspectie.nl/onderwerpen/onderzoekskaders).

Ouders kunnen niet zelf extra ondersteuning aanvragen. Dit doet de school, in goed overleg met de ouders, die de aanvraag ondertekenen.

Een indicatie en/of diagnose is niet wettelijk verplicht om extra ondersteuning aan te vragen of toe te kennen. Ook zonder diagnose kan een samenwerkingsverband ondersteuning toekennen of een leerling doorverwijzen. Wel moet in het OPP goed beschreven staan wat de school zelf al heeft gedaan.

## 2.6 Overleg met ouders

Ouders hebben instemmingsrecht op het handelingsdeel van het OPP. Dat wil zeggen dat ouders en school het eens moeten zijn over de inzet van de extra ondersteuning. Zonder instemming van de ouders moet de school met hen in gesprek blijven, totdat beide partijen er samen uitkomen.

Het instemmingsrecht van ouders gaat specifiek over:

- de individuele begeleiding van de leerling;
- eventuele aanpassingen in leerlijn of leerstof;
- onderzoek en extra ondersteuning voor de leerling;
- bijstellen van deze zaken na evaluatie.

Het instemmingsrecht geldt niet voor de verwachte uitstroombestemming.

Het OPP wordt minstens één keer per jaar met ouders en leerling geëvalueerd en indien nodig bijgesteld. Ook op deze bijstelling hebben ouders instemmingsrecht.

Als het gesprek tussen ouders, leerling en leraar niet tot passende ondersteuning leidt, kunnen verschillende stappen worden genomen ([zie paragraaf 3.4](#)).

## 2.7 Volgen en toetsen van leerlingen

De school moet de ontwikkeling van alle leerlingen systematisch volgen, dus ook die van leerlingen die extra ondersteuning krijgen.

In de Wet op het primair onderwijs staat:

“De scholen maken gebruik van een leerling- en onderwijsvolgstelsel waaruit de eisen in de kennis en vaardigheden blijken op het niveau van de leerling, de groep en de school. Het leerling- en onderwijsvolgstelsel bevat toetsen die kennis en vaardigheden van de leerling meten in elk geval op het terrein van de Nederlandse taal en rekenen en wiskunde, met inachtneming van de referentieniveaus Nederlandse taal en de referentieniveaus rekenen.”

De keuze van het volgstelsel en van toetsen is aan de school, mits daarbij “gebruik wordt gemaakt van toetsen die voldoen aan het kwaliteitsoordeel van een door de overheid aangewezen onafhankelijke commissie voor wat betreft de inhoudelijke validiteit, betrouwbaarheid en deugdelijke normering”.

Voor leerlingen die extra ondersteuning krijgen, zal het vaak nodig zijn om toetsen aan te passen. Bijvoorbeeld als de leerling een eigen leertraject volgt, waardoor een toets op een ander niveau passerend is. Of als reguliere afname niet leidt tot een goed beeld, doordat de leerling specifieke ondersteuningsbehoeften heeft op het gebied van gedrag, executieve functies of sociaal-emotioneel functioneren. Denk aan belemmeringen op het gebied van concentratie, taakaanpak of faalangst.

Consequent omgaan met evalueren en toetsen is belangrijk om de doorlopende ontwikkelingslijn te kunnen zien. Bij de keuze van een toets of ander meetinstrument is het van belang om altijd te bedenken waarom een leerling een toets maakt. Welke informatie is er nodig? Hoe kan die worden verkregen? En hoe kan de school rekening houden met de ondersteuningsbehoeften van de leerling en de toets toch betrouwbaar ‘volgens de handleiding’ afnemen? Scholen kunnen hierin – uiteraard binnen wettelijke kaders – hun eigen afweging maken, passend bij de leerling. Ze leggen die afweging vast in het OPP.

Uitgevers van toetsen verschaffen vaak aangepast toetsmateriaal (bijvoorbeeld adaptief, vergroten of verkleinen van teksten) en/of richtlijnen voor verantwoorde aanpassing van toetsen voor leerlingen met specifieke ondersteuningsbehoeften. Zie bijvoorbeeld [www.cito.nl/onderwijs/primair-onderwijs/passende-toets](http://www.cito.nl/onderwijs/primair-onderwijs/passende-toets) op cito.nl.

In de *Wet op het primair onderwijs* staat dat er een voortgangsregistratie moet zijn van de ontwikkeling van leerlingen die extra ondersteuning krijgen. Praktisch gezien is deze voortgang meestal zichtbaar in het leerlingdossier, de verschillende OPP's en de evaluatie hiervan.

## 2.8 Samenwerken met specialisten

Soms is specialistische kennis nodig om ondersteuning te bieden, bijvoorbeeld van experts op het gebied van gedrag of meer- en hoogbegaafdheid. Hiervoor kan de school externe deskundigen inschakelen, afhankelijk van de manier waarop het samenwerkingsverband werkt.

De school kan ook gebruik maken van de expertisecentra en deskundigheid van bijvoorbeeld:

- Visio, Bartiméus (cluster 1)
- VierTaal, Vitus Zuid, Kentalis, Auris of Siméa (cluster 2)
- het gespecialiseerd onderwijs in het samenwerkingsverband (cluster 3 en 4)

Ook landelijke organisaties kunnen deskundig advies en onderwijsondersteuning bieden, zoals [ziezon.nl](http://ziezon.nl) (voor zieke kinderen) en het Landelijk Werkverband Onderwijs en Epilepsie ([lwoe.nl](http://lwoe.nl)).

Experts kunnen consultatie, advies, onderzoek of coaching van een leerling en/of leraar bieden. Ook kunnen onderwijsconsulenten hulp bieden bij gesprekken met ouders of het verkennen van onderwijs- en ondersteuningsmogelijkheden in de regio. Vaak heeft de school een vast netwerk waarmee zij nauw samenwerkt.

[Zie ook Hoofdstuk 5 – Handige websites en literatuur.](#)

## 2.9 Samenwerken met jeugdhulp en jeugdgezondheidszorg

Soms heeft een leerling naast ondersteuning in het onderwijs ook psychische, medische of andere persoonlijke hulp nodig. Afhankelijk van de zorgvraag is de gemeente, het zorgkantoor of de zorgverzekeraar hiervoor verantwoordelijk.

Zorg kan worden geboden in natura (door een zorgaanbieder) of vanuit een persoonsgebonden budget. Voor ondersteuning die onder de Jeugdwet of de gemeente valt, kunnen andere voorwaarden of procedures gelden dan bij het samenwerkingsverband.

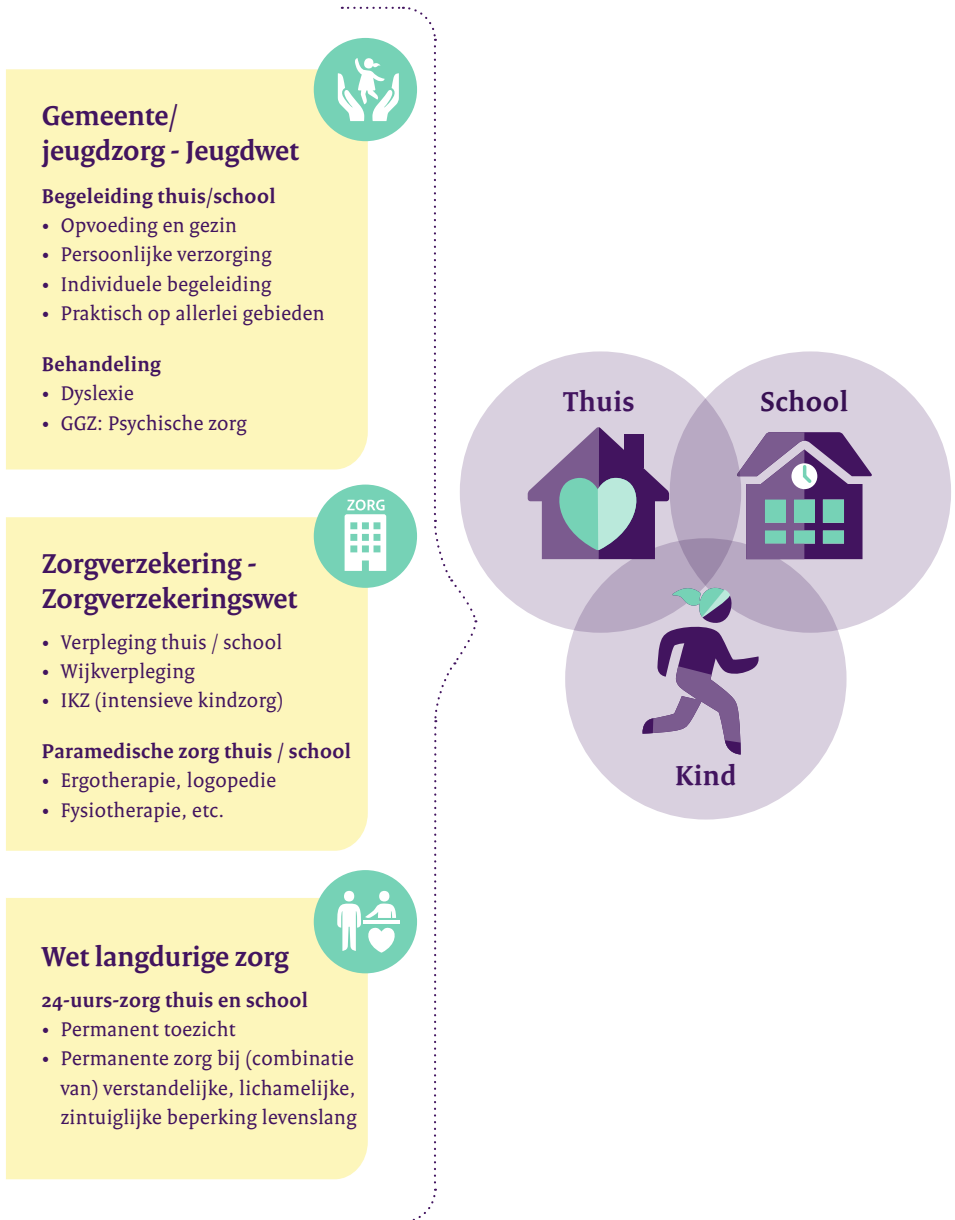
Bij bijvoorbeeld ernstige enkelvoudige dyslexie is niet de school of het samenwerkingsverband, maar de gemeente vanuit de Jeugdwet verantwoordelijk voor vergoeding, diagnose en behandeling. Voordat er wordt overgegaan tot behandeling, kan de gemeente bepaalde eisen stellen aan de ondersteuning die leerlingen op school reeds hebben gehad. Alles over de voorwaarden en protocollen rond dyslexie is te vinden op [dyslexiecentraal.nl](http://dyslexiecentraal.nl).

Om elk kind de juiste ondersteuning te bieden, werken scholen en samenwerkingsverbanden samen met lokale teams en de gemeente. Scholen overleggen met professionals in zorg- en adviesteams of multidisciplinaire overleggen. Zo kijken ze samen welke ondersteuning nodig is en hoe ze dit kunnen organiseren. Dit gaat altijd in overleg met ouders.

Is er zorg op school nodig, dan maken ouders afspraken met de school over de inzet van de zorgaanbieder op school of over de eventuele inzet van het persoonsgebonden budget. Dit wordt in de regel vastgelegd in het ontwikkelingsperspectief ([OPP, zie paragraaf 2.4](#)). Het gaat dan om concrete afspraken over individuele begeleiding of verzorging. Daarnaast kunnen afspraken worden gemaakt over leerlingenvervoer.

Een goede samenwerking met de GGD, schoolarts, jeugdverpleegkundige, preventiemedewerker en eventueel andere medici is van groot belang. De fysieke ontwikkeling en gezondheid van leerlingen kan grote impact hebben op hun ondersteuningsbehoeften in het onderwijs. Het is belangrijk om het medisch perspectief in de zorg voor de leerling te betrekken.

## Ondersteuning vanuit de zorg



## 2.10 Afspraken over medisch handelen

Als een leerling gezondheidszorg nodig heeft onder schooltijd, maken school, leraren en ouders hierover afspraken. De zorgvraag en situatie in de klas bepalen welke zorg nodig is en wie deze het beste kan verlenen. Soms is het handig om ook de gemeente en de betrokken zorgprofessional, bijvoorbeeld de school- of huisarts, bij dit gesprek te betrekken.

Medische zorg onder schooltijd kan vergoed worden op basis van de Jeugdwet, Zorgverzekeringswet of Wet langdurige zorg. Afspraken en procedures kan de school beschrijven in een protocol. Op [www.poraad.nl/ledenondersteuning/toolboxen/passend-onderwijs/medisch-handelen-in-het-basisonderwijs](http://www.poraad.nl/ledenondersteuning/toolboxen/passend-onderwijs/medisch-handelen-in-het-basisonderwijs) staan voorbeelden.

Wie mag gezondheidszorg verlenen op school? En wie is verantwoordelijk en aansprakelijk? In deze factsheet ([www.rijksoverheid.nl/documenten/brochures/2021/10/29/factsheet-gezondheidszorg-in-onderwijstijd](http://www.rijksoverheid.nl/documenten/brochures/2021/10/29/factsheet-gezondheidszorg-in-onderwijstijd)) van het ministerie van OCW staat hoe scholen, ouders, leerlingen en zorgprofessionals afspraken kunnen maken over het verlenen van gezondheidszorg aan leerlingen op school.

## 2.11 Overgang naar voortgezet onderwijs

Om voor kinderen met een ondersteuningsbehoefte de overstap van primair naar voortgezet onderwijs zo goed mogelijk te laten verlopen, is het van groot belang om al in groep 6 of 7 met ouders en leerling in gesprek te gaan. Welke verwachtingen en zorgen hebben zij? En welke ondersteuning is nodig? Door samen vooruit te kijken, is er tijd om voorbereidingen te treffen en bijtijds te werken aan vaardigheden die de overstap zullen vergemakkelijken. Dit wordt vastgelegd in het OPP en besproken met ouders. Bij de overdracht maakt de school een onderwijskundig rapport en stuurt het OPP mee.

In samenspraak met de ouders kan de school nagaan bij het samenwerkingsverband welke ondersteuningsmogelijkheden een VO-school biedt. Ook kan de ondersteuningscoördinator van de toekomstige VO-school informatie geven en meedenken over adequate oplossingen.

Veel samenwerkingsverbanden hebben afspraken en een vaste werkwijze voor de overgang van primair naar voortgezet onderwijs, waaronder een procedure voor de aanmelding van leerlingen met een extra ondersteuningsbehoefte. Raadpleeg hiervoor [www.vanponaarvo.nl/passend-onderwijs](http://www.vanponaarvo.nl/passend-onderwijs) en de websites van het samenwerkingsverband PO en VO in je regio.

## 2.12 Veelgestelde vragen

**vraag > De naam ontwikkelingsperspectief en ontwikkelingsperspectiefplan worden allebei gebruikt. Wat is juist?**

**antw. >** De officiële, wettelijke benaming is ontwikkelingsperspectief. Bij de invoering in 2014 is dit afgekort tot OPP, om verwarring te voorkomen met het ondersteuningsplan van het samenwerkingsverband (OP).

**vraag > Kunnen ouders ook zelf een psychologisch onderzoek aanvragen als een school dit niet nodig vindt?**

**antw. >** Dat kan natuurlijk altijd, maar de school hoeft dat niet te betalen.

**vraag > Wat als beide ouders onderling van mening verschillen over de inzet van extra ondersteuning?**

**antw. >** Als er geen overeenstemming is tussen beide ouders over de inzet van extra ondersteuning, kan het OPP niet worden vastgesteld. In eerste instantie betekent dit dat beide ouders en de school met elkaar in overleg blijven. Het betekent niet dat de school geen begeleiding mag bieden. Is er eenmaal overeenstemming bereikt, dan is het raadzaam om beide ouders te laten ondertekenen. Mochten de ouders er niet uit komen, dan kan het samenwerkingsverband of een onderwijsconsulent helpen ([www.onderwijsconsulenten.nl](http://www.onderwijsconsulenten.nl)).

**vraag > Is een leraar verplicht om alle vragenlijsten in te vullen van onderzoeken die ouders hebben aangevraagd?**

**antw. >** Bij veel onderzoeken, bijvoorbeeld naar gedrag, is het gebruikelijk dat zowel ouders als leraren een vragenlijst invullen. Zo kan bijvoorbeeld worden vastgesteld of gedrag alleen thuis voorkomt, alleen op school, of in beide gevallen. Het is in het belang van het kind dat de leraar hieraan meewerkt. Zowel de leerling, ouders als de school zijn gebaat bij een zorgvuldig onderzoek. In veel scholen ondersteunt de intern begeleider de leraar bij het aanleveren van informatie voor onderzoek.

**vraag > Moet een leraar alle basisondersteuning op een school kunnen aanbieden?**

**antw. >** Basisondersteuning gaat over het geheel van ondersteuning dat een school kan bieden aan alle leerlingen. Dus niet alleen door leraren, maar ook door bijvoorbeeld een intern begeleider, onderwijsassistent of remedial teacher.

**vraag > Wat kan een school doen als ze het niet eens is met de basisondersteuning of die niet kan bieden?**

**antw. >** De school kan dan overleggen met het schoolbestuur en samen zoeken naar mogelijkheden om de basisondersteuning in de toekomst wel te kunnen bieden. Het schoolbestuur maakt afspraken binnen het samenwerkingsverband en moet deze afspraken met al haar scholen ook uitvoeren.

**vraag > Mag een leraar zelf leerlingen doorverwijzen naar het speciaal onderwijs?**

**antw. >** Nee, dat mag niet zomaar. In de wet staat dat het samenwerkingsverband in de regio de richtlijnen en criteria bepaalt voor doorverwijzing naar het SBO of SO. In het ondersteuningsplan van het samenwerkingsverband staat deze procedure beschreven. Voor doorverwijzing is een toelaatbaarheidsverklaring (TLV) nodig, met in elk geval het onafhankelijke oordeel van twee deskundigen ([zie paragraaf 4.1](#)).

**vraag > Hoeveel leerlingen met extra ondersteuning mogen er maximaal in een klas zitten?**

**antw. >** Er zijn geen wettelijke voorschriften voor het aantal leerlingen met extra ondersteuning per klas. De school bepaalt zelf welke zorg in een groep mogelijk en verantwoord is. Zij overlegt met ouders, bestuur en samenwerkingsverband als zij de extra ondersteuning aan een leerling in een groep niet kan bieden en zoekt vanuit haar zorgplicht naar oplossingen.

**vraag > Tellen alle leerlingen met extra ondersteuning mee in de resultaten van de school op de centrale eindtoets?**

**antw. >** Een school kan, als zij dit goed motiveert op basis van de toetsgegevens in het leerling- en onderwijsvolgsysteem, bepalen dat geen eindtoets wordt afgelegd door:

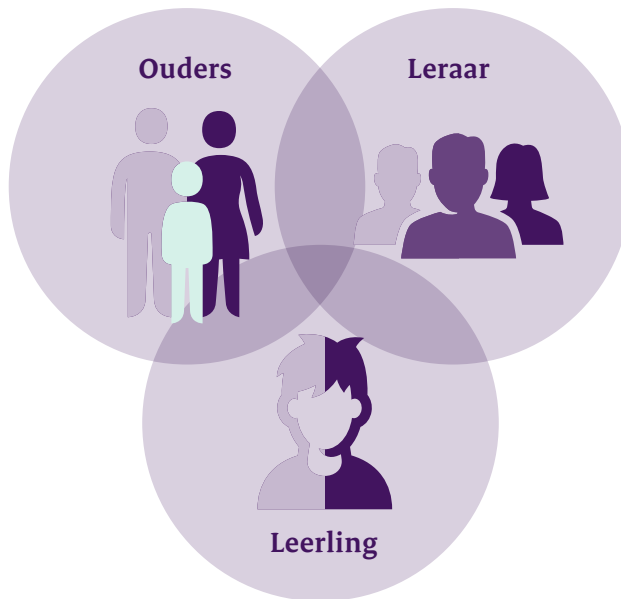
- zeer moeilijk lerende leerlingen;
- meervoudig gehandicapte leerlingen voor wie het zeer moeilijk lerend zijn een van de handicaps is;
- leerlingen die vier jaar of korter in Nederland zijn en om die reden de Nederlandse taal onvoldoende beheersen.

Als de school zo'n uitzondering maakt, moet zij vóór afname van de centrale eindtoets de ouders informeren waarom hun kind de eindtoets niet gaat doen, en daarover met hen overleggen. De school kan er ook voor kiezen om de toets wel af te nemen, maar niet te laten meetellen bij de advisering over doorstroom.



Wat  
vraagt  
passend  
onderwijs  
van de leraar?

Succesvol passend onderwijs begint bij goed onderwijs voor álle kinderen in de groep. Kenmerken van goed onderwijs (zoals doelgericht werken, hoge verwachtingen hebben, effectieve methodieken gebruiken en gerichte feedback geven) hebben ook een gunstige uitwerking op leerlingen die extra ondersteuning nodig hebben. De basis op orde, betekent ook de basis voor passend onderwijs op orde.



Wettelijk zijn er voor de leraar, naast de reguliere bekwaamheidseisen en beroepscompetenties voor het leraarschap, geen aanvullende eisen om passend onderwijs te mogen bieden.

De leraar speelt een cruciale rol in de ondersteuning van leerlingen. Ouders, leerling en leraar en groep beïnvloeden elkaar. Het gaat om het vinden van de goede 'match' tussen wat een leerling nodig heeft en wat zijn omgeving biedt.

### 3.1 Samenwerken in het team

Passend onderwijs is teamwerk. Dat begint al bij de gezamenlijke afweging in het team of leerlingen die met een extra ondersteuningsbehoefte worden aangemeld, in principe acht jaar lang de kwaliteit van onderwijs en ondersteuning kunnen krijgen die zij nodig hebben. De leerling is aangemeld bij de school en niet bij de individuele leraar. Er zijn ook andere ondersteuners betrokken; denk aan een intern begeleider, onderwijsassistent of remedial teacher. De leraar staat er niet alleen voor.

Passend onderwijs kan niet zonder interne afstemming en samenwerking. Het is zaak om de beschikbare middelen, expertise en methodieken, en afspraken over rollen en taken van professionals met elkaar af te stemmen en te onderhouden. Hoe je dit doet, kun je in je team samen afspreken. Borging kan plaatsvinden door het schoolondersteuningsprofiel (*SOP, zie paragraaf 2.2*) regelmatig in het team te bespreken en bij te werken. Is de basis voor passend onderwijs nog op orde? Is het team voldoende voorbereid op de diverse ondersteuningsbehoeften van (nieuwe) leerlingen? Wat willen we in passend onderwijs ontwikkelen en leren? Wie kan welke expertise inbrengen? Welke professionalisering is daarvoor nodig? Hoe helpen we elkaar?

De afspraken die een schoolteam maakt, moeten passen bij de afspraken die hierover in het schoolbestuur en het samenwerkingsverband zijn gemaakt. Op het moment dat dit knelt voor het team of de leerlingen, of er zorgen zijn in de uitvoering van passend onderwijs, dan kan het team deze signalen delen met het bestuur of het samenwerkingsverband.

Scholen leggen de interne afspraken over de werkwijze en taken in de ondersteuning van groepen en leerlingen meestal vast, bijvoorbeeld in een zorgplan, handboek of kwaliteitskaart in aanvulling op het schoolondersteuningsprofiel (SOP). Behalve het SOP zijn er vanuit de overheid geen regels voor hoe de school dit moet doen. Dit kan dus beknopt, passend binnen de afspraken die het bestuur en de school hierover hebben.

Belangrijk is dat voor de leraar, ondersteuners en ouders duidelijk is hoe de zorgroute of ondersteuningsstructuur op school werkt, en wie aanspreekpunt is voor vragen.

De leraar heeft een belangrijke rol in de informatieoverdracht naar collega's over de ondersteuning van leerlingen. Vooral bij de overgang naar het volgende schooljaar of een andere school. Het is voor de leerling van groot belang dat er geen informatie verloren gaat en de aanpak wordt voortgezet. De 'nieuwe' leraar kan, bijvoorbeeld aan het einde van een schooljaar, alvast kennismaken met de leerling, deelnemen aan overleg met ouders en meekijken in de klas.

De overheid stelt geen regels voor hoe de school dit moet aanpakken. Wel moet de school zorgen dat de leerling een ononderbroken ontwikkelingsproces kan doormaken.

## 3.2 Samenwerken met leerlingen

Volgens het *Internationaal Verdrag van de Rechten van het Kind* hebben kinderen, ongeacht hun leeftijd, recht om actief te participeren in zaken die hun leven betreffen. Als het gaat om passend onderwijs, is het van belang om naar leerlingen te luisteren en hun inbreng mee te nemen. Hoe de school de leerlingen betreft, kan zij beschrijven in de schoolgids.

Ideeën die leerlingen zélf aandragen voor hun ondersteuning zijn van grote waarde. Praten mét in plaats van óver kan ervoor zorgen dat de ondersteuning beter aansluit bij wat de leerling nodig heeft.

De leraar heeft hierbij een cruciale rol. Bespreek samen wat het probleem is én wat er goed gaat. Breng samen in kaart waar de leerling behoefte aan heeft en hoe hij/zij hieraan kan werken. Welke ideeën en tips heeft hij/zij om dit te laten slagen? Informatie over wat er mogelijk is in de ondersteuning kan leerlingen helpen om, samen met leraar en ouders, een goed plan te maken.

## 3.3 Samenwerken met ouders

Ouders kennen hun kind het beste en weten vanuit de thuissituatie veel over wat helpt of juist averechts werkt bij het bieden van ondersteuning. Ze hebben veel invloed op het leren van hun kind en kunnen de school ondersteunen.

Als een leerling extra ondersteuning nodig heeft, gaat de leraar met de ouders in gesprek. Het is in het belang van de leerling om zo snel mogelijk af te stemmen. Prettig contact tussen leraar en ouders helpt de leerling om zijn/haar doelen te bereiken.

Soms is er ook thuis iets extra's nodig om de ontwikkeling van een kind te stimuleren. Het is belangrijk dat de leraar met ouders meedenkt als dit nodig is of als zij hieraan behoefte hebben. Informeer ouders ook waar zij terecht kunnen met vragen over onderwijs en/of de opvoeding.

### 3.4 Als ouders en leraar er samen niet uitkomen

Als het gesprek tussen ouders, leerling en leraar niet tot passende ondersteuning leidt, is het samenwerkingsverband het volgende aanspreekpunt.

Het ouder- en jeugdsteunpunt van het samenwerkingsverband biedt ouders en leerlingen informatie en steun bij passend onderwijs. Daarbij neemt het samenwerkingsverband de taak van de school niet over. De school blijft verantwoordelijk voor het bieden van adequate informatie aan ouders over passend onderwijs. Ook blijft de school verantwoordelijk en aanspreekpunt bij problemen of klachten.

Lukt het niet om een passende oplossing te vinden voor een leerling met een extra ondersteuningsbehoefte? Dan kunnen onafhankelijke en landelijk actieve onderwijs(zorg)consulenten hulp bieden. Zij kunnen worden ingeschakeld door zowel school, ouders als het samenwerkingsverband, en kijken samen met alle betrokkenen wat het beste past. Zij kennen de wet- en regelgeving en hebben ervaring met maatwerk en het vinden van creatieve oplossingen.

#### Klacht of geschil

Bij een conflict of meningsverschil over passend onderwijs kunnen ouders en/of de school de hulp inroepen van de landelijke en onafhankelijke Geschillencommissie passend onderwijs (GPO), die adviseert en bemiddelt.

Een klacht of geschil kan gaan over:

- de (geweigerde) toelating van een leerling die extra ondersteuning nodig heeft;
- de verwijdering van een leerling;
- de vaststelling en bijstelling van het ontwikkelingsperspectief voor een leerling die extra ondersteuning nodig heeft.

De GPO hoort alle partijen in een besloten zitting en komt daarna met een advies. Na dit advies neemt het bevoegd gezag een besluit en maakt dit bekend aan de ouders en de commissie. Als het bevoegd gezag afwijkt van het advies van de commissie, moet het dat duidelijk motiveren.

## 3.5 Administratie – Vastleggen en delen van informatie

Het schoolteam heeft veel vrijheid in het vastleggen van gegevens over passend onderwijs. Zo is het niet wettelijk verplicht om groepsplannen te maken en ook niet voorgeschreven wat er in een groepsplan moet staan. Ook is het niet verplicht om voor alle leerlingen bevorderende en belemmerende factoren te noteren.

Het is belangrijk om als school te bepalen welke registratie noodzakelijk is om het ononderbroken ontwikkelingsproces van leerlingen planmatig te volgen en te evalueren. Om de kwaliteit en continuïteit in het onderwijs en de ondersteuning te waarborgen, is het nodig om zaken vast te leggen, bijvoorbeeld in een kwaliteitshandboek, planningsdocument of leerlingdossier. Maar hoe je als leraar precies registreert, bepaal je samen in je team en het samenwerkingsverband; het mag beknopt en efficiënt.

### Het leerlingdossier

Het leerlingdossier bestaat meestal uit twee delen: de leerlingadministratie en een inhoudelijk deel, gericht op onderwijskundige aspecten en begeleiding. Voor passend onderwijs is met name het inhoudelijk deel relevant. Dit bevat:

- gegevens uit het leerlingvolgsysteem;
- verslagen van gesprekken met ouders en eventuele externe betrokkenen;
- afspraken over ondersteuning van de leerling.

Ook gegevens over gezondheid en de thuissituatie mogen in het leerlingdossier worden opgeslagen, voor zover relevant.

De wet- en regelgeving bevat geen directe regels voor de *inhoud* van het leerlingdossier. Wel zijn scholen verplicht om een leerling- en onderwijsvolgsysteem te hebben. Ook staan er eisen in de *Wet op het primair onderwijs* over het proces rond het leerlingdossier:

- De school dient ouders te informeren over de vorderingen van de leerling. Door deze vorderingen schriftelijk in het leerlingdossier vast te leggen, maakt de school zowel voor zichzelf als de ouders controleerbaar dat zij haar informatie- en zorgplicht naleeft.
- Ouders hebben recht op inzage van het dossier. De school moet ouders hiertoe de gelegenheid bieden. Hoe en wanneer dit gebeurt, bepalen zij in overleg. De school kan het dossier printen of digitaal laten inzien.
- Ouders kunnen niet eisen dat zij wijzigingen in het dossier proactief krijgen aangeleverd.
- Gescheiden ouders die allebei het ouderlijk gezag hebben, hebben beiden recht op inzage in het leerlingdossier. Een ouder zonder wettelijk gezag heeft geen recht op inzage.

“

Wij hielden uitgebreide handelingsplannen bij om aan externen te bewijzen wie er recht heeft op extra zorg en ondersteuning. Alleen leek bij ons op een gegeven moment iedereen wel een zorgleerling. Daar zijn we toen heel kritisch naar gaan kijken. Nu houden we alleen een logboek bij voor de leerlingen die (in de toekomst mogelijk) een zorgarrangement nodig hebben. Iedereen houdt op zijn eigen manier puntsgewijs bij wat er aan de hand is met het kind, wat we hebben gedaan, wat gewerkt heeft en wat niet.

*Schoolleider uit Operatie Regels Ruimen*

- Verder gelden de gebruikelijke bepalingen in het kader van gegevensbescherming (AVG).

Meer lezen: [www.onderwijsgeschiedenis.nl/thema/leerlingdossier](http://www.onderwijsgeschiedenis.nl/thema/leerlingdossier)

### Administratie binnen de basisondersteuning

Wettelijk gezien is er geen speciale administratie vereist voor ondersteuning die valt onder de basisondersteuning. Belangrijk is wel dat er continuïteit is in de ondersteuning van een leerling door verschillende leerkrachten.

Voor de aanvraag van zorg of begeleiding is meestal informatie nodig over de reeds geboden ondersteuning en de effecten hiervan. Deze informatie wordt bijvoorbeeld verzameld door middel van vragenlijsten of aanvraagformulieren. De overheid stelt hieraan geen specifieke eisen, maar de betreffende organisatie die de zorg of begeleiding moet bieden kan dat wel doen. Ook kunnen er afspraken in de regio zijn gemaakt, bijvoorbeeld in het samenwerkingsverband of de jeugdhulp.

Voor de verwijzing naar dyslexiezorg gelden landelijke afspraken. Bij (een vermoeden van) dyslexie is niet de school of het samenwerkingsverband, maar de gemeente vanuit de Jeugdwet verantwoordelijk voor vergoeding van de kosten van diagnose en behandeling.<sup>7</sup> Er gelden voorwaarden en eisen aan de ondersteuning die al is gegeven op school en hoe dat in het lees- en spellingdossier staat. Een leidraad en formats zijn te vinden op [dyslexiecentraal.nl/doen/materialen/leerlingdossier-dyslexie](http://dyslexiecentraal.nl/doen/materialen/leerlingdossier-dyslexie).

### Administratie bij extra ondersteuning en doorverwijzing

Wanneer een leerling extra ondersteuning krijgt, is de school wettelijk verplicht om te zorgen voor:

1. een ontwikkelingsperspectief (*OPP, zie paragraaf 2.4*);
2. een registratie van de voortgang van de ontwikkeling van de leerling (zoals dat voor alle leerlingen geldt).

De school bepaalt zelf wie binnen de school het OPP opstelt en hoe de voortgang wordt geregistreerd. Welke onderdelen van het OPP verplicht zijn, staat in de wet (*zie paragraaf 2.4*).

<sup>7</sup> Sinds 1 januari 2022 geldt het nieuwe Protocol Dyslexie Diagnostiek en Behandeling 3.0. De belangrijkste veranderingen zijn het vervallen van het criterium 'enkelvoudigheid' en de rol van spellingscores bij de toelating tot vergoede zorg.

De school moet het OPP registreren in het ROD (voorheen BRON). Op die manier kan landelijk goed zicht worden gehouden op hoeveel leerlingen extra ondersteuning krijgen.

Om een leerling door te verwijzen naar het speciaal basisonderwijs of speciaal onderwijs, moet het samenwerkingsverband een toelaatbaarheidsverklaring afgeven (*TLV, zie paragraaf 4.1*). Het samenwerkingsverband bepaalt welke documenten nodig zijn voor de aanvraag of verlenging van een TLV. Vaak gaat dit om het inhoudelijk dossier (bijvoorbeeld het geëvalueerde OPP) en aanvullende formulieren, zoals een toestemmingsverklaring van ouders om gegevens uit te wisselen.

De school bepaalt zelf wie de documenten in orde maakt. De school (en niet de ouders) meldt de leerling aan bij het samenwerkingsverband. Voor het verstrekken van het OPP voor een TLV-aanvraag heeft de school geen toestemming van de ouders nodig. Wel moet de leraar de ouders vooraf informeren dat deze informatie wordt meegestuurd.

Ouders kunnen in aanvulling op de documenten die de school stuurt een eigen zienswijze meesturen naar het samenwerkingsverband, zodat het samenwerkingsverband deze zienswijze kan meenemen in haar besluitvorming.

### 3.6 Administratie – Delen en uitwisselen van gegevens

Soms is het nodig dat de leraar informatie over een leerling deelt met een andere school, het samenwerkingsverband of andere organisatie. Uitgangspunt is dat de leraar alleen documenten deelt die nodig zijn om de leerling passend onderwijs te kunnen bieden.

Als de leraar persoonsgegevens wil uitwisselen met een andere organisatie, moet hij daarover afspraken maken met de ouders: welke gegevens worden uitgewisseld, met wie en met welk doel? Deze afspraken moeten ook worden vastgelegd.

De leraar moet altijd goed afwegen welke gegevens noodzakelijk zijn. Als de gegevens noodzakelijk zijn én de school eerder toestemming heeft gekregen van de ouders, hoeft de leraar de ouders niet opnieuw om toestemming te vragen. Wel dienen de ouders vooraf te worden geïnformeerd.

De Privacy Tool ([www.steunpuntpassendonderwijs-povo.nl/privacy-tool](http://www.steunpuntpassendonderwijs-povo.nl/privacy-tool)) van Steunpunt Passend Onderwijs maakt duidelijk wat samenwerkingsverbanden, schoolbesturen en scholen moeten regelen op het gebied van passend onderwijs en privacy. In deze tool kun je gericht zoeken wat wel en niet mag in jouw situatie.

### 7 tips voor zorgvuldige uitwisseling van gegevens tussen scholen en externe partners:

1. Praten met in plaats van praten over: betrek de ouders, en als dat kan ook de leerling, bij overleg en de zoektocht naar oplossingen.
2. Bespreek een casus anoniem: laat de naam weg en schets de casus zodanig dat die onherkenbaar is.
3. Doelbepaling en doelbinding: is het doel waarvoor de school de persoonsgegevens verzamelt verenigbaar met het doel van de partner waarmee je uitwisselt?
4. Grondslag: is de toestemming die de school van ouders heeft gekregen voldoende geldig om gegevens uit te wisselen met de externe partner?
5. Dataminimalisatie: wissel niet méér gegevens uit dan noodzakelijk.
6. Transparantie: informeer de leerling en/of ouders wiens gegevens het betreft over de uitwisseling en het waarom daarvan.
7. Data-integriteit: zorg dat de persoonsgegevens die worden uitgewisseld correct zijn en zorg voor een veilige uitwisseling, waarbij alleen diegenen toegang hebben tot de informatie die dat nodig hebben. In de samenwerking met externe partijen hoort hier bijvoorbeeld beveiligd mailen bij en het werken in een gezamenlijke webomgeving met bijpassende autorisaties.

Bron: Privacy tool Steunpunt Passend Onderwijs



## 3.7 Medisch handelen: rol van de leraar

Soms heeft een leerling ondersteuning nodig op gezondheidsgebied. Het bieden van gezondheidszorg is geen onderdeel van het onderwijsproces en dus niet de verantwoordelijkheid van de school. Ouders zijn zelf verantwoordelijk voor het regelen van gezondheidszorg voor hun kind binnen het onderwijs.

Een school is wel verplicht (op grond van de *Wet gelijke behandeling handicap of chronische ziekte*) om samen met de ouders te onderzoeken of en hoe de zorg voor een kind onder schooltijd kan worden georganiseerd. Bijvoorbeeld door mee te denken welke handelingen door wie kunnen worden uitgevoerd, op welk moment en in welke ruimte.

Onder medische handelingen verstaan we bijvoorbeeld het geven van medicijnen als antibiotica of Ritalin. Daarnaast kan er sprake zijn van kleinere voorvallen, zoals sportblessures. De meeste scholen maken hierover afspraken met ouders en leggen die vast in een protocol. Zo weten school, leraar en ouders wanneer de school contact opneemt en wat een leraar zelf mag doen.

Het verrichten van medische handelingen is geen onderdeel van de functie van leraar en diens takenpakket binnen de school. Een leraar is dus niet verplicht om medische handelingen te verrichten, maar kan dit wel *vrijwillig* doen. De wettelijke vertegenwoordiger van de leerling moet hiervoor toestemming geven.

Als een leraar (of andere schoolmedewerker) gezondheidszorg verleent, dan moet het bevoegd gezag daarmee akkoord gaan. Als het bevoegd gezag niet akkoord gaat, zoekt de school samen met de ouders naar een passende wijze waarop de zorg op school kan worden geregeld.

In acute noodsituaties – waarin kinderen, ouders of collega's in levensgevaar zijn – wordt iedere burger, en dus ook een leraar, geacht om naar beste weten en kunnen bijstand te verlenen.

Meer informatie: [www.rijksoverheid.nl/documenten/brochures/2021/10/29/factsheet-gezondheidszorg-in-onderwijstijd](http://www.rijksoverheid.nl/documenten/brochures/2021/10/29/factsheet-gezondheidszorg-in-onderwijstijd).

## 3.8 Afwezigheid van leerlingen

Een belangrijk doel van passend onderwijs is om leerlingen niet langdurig afwezig te laten zijn als er voor hen geen passende onderwijsplek is. Van alle betrokkenen bij passend onderwijs mag worden verwacht dat zij zich maximaal inzetten om de aanwezigheid van leerlingen op school te stimuleren.

De leraar en de school hebben hierin een belangrijke taak. Als leerlingen niet op school aanwezig zijn, moeten zij worden gemist. De leraar is de eerste die dit signaleert. Het is aan de school om contact te zoeken met de ouders en te onderzoeken wat er aan de hand is. Als het verzuim langer aanhoudt, kijkt de leraar samen met de ouders en de leerling wat er wél kan (bijvoorbeeld deels op school en deels op afstand).

### Geoorloofd en ongeoorloofd verzuim

Er zijn twee vormen van verzuim: geoorloofd en ongeoorloofd verzuim. Ziekteverzuim is in principe geoorloofd verzuim. Toch kan er sprake zijn van vermoedelijk ongeoorloofd verzuim, bijvoorbeeld als ouders geen medewerking verlenen aan begeleiding of onderzoek door de jeugdarts of GGD. De school kan dan niet bepalen of het verzuim geoorloofd is.

Het is belangrijk om iedere vorm van verzuim goed te registreren, omdat langdurig (geoorloofd) verzuim een voorbode kan zijn voor thuiszitten.

De school kan vermoedelijk ongeoorloofd ziekteverzuim melden bij het verzuimloket DUO ([duo.nl/zakelijk/verzuim/verzuim/melding-doorgeven.jsp](https://duo.nl/zakelijk/verzuim/verzuim/melding-doorgeven.jsp)) De leerplichtambtenaar nodigt de leerling en/of ouders dan uit voor een gesprek. Gemeenten en scholen kunnen samen afspreken hoe zij omgaan met het registreren, melden en aanpakken van vermoedelijk ongeoorloofd ziekteverzuim. De school kan deze werkwijze opnemen in de schoolgids, zodat voor iedereen duidelijk is hoe de school handelt in geval van verzuim.

De school is verplicht om langer durend ongeoorloofd verzuim (minimaal 16 uur in vier weken) te melden bij het verzuimloket DUO. Deze melding komt vervolgens terecht bij de leerplichtambtenaar. Een DUO-melding is de wettelijke basis waarop de leerplichtambtenaar een onderzoek kan starten naar de redenen voor het verzuim.

### Afstandsonderwijs

Voor de sociaal-emotionele ontwikkeling van leerlingen is contact met klasgenoten en volwassenen nodig. Daarom is afstandsonderwijs in het primair onderwijs in beginsel niet wenselijk. Afstandsonderwijs kan wel tijdelijk worden ingezet voor uitgevallen leerlingen; dus in individuele situaties en in afstemming met de inspectie. Doel hierbij is altijd het toewerken naar volledige terugkeer naar onderwijs op school.

Bij de beoordeling van afstandsonderwijs in het PO sluit de inspectie aan bij de criteria voor het meetellen van onderwijstijd in het VO:

- Het afstandsonderwijs wordt gepland en uitgevoerd onder verantwoordelijkheid van het bevoegd gezag;
- Het afstandsonderwijs wordt uitgevoerd door of onder verantwoordelijkheid van een bevoegd docent, die tijdens het onderwijs kan interveniëren in het leerproces, de leerling in dit proces kan helpen en toeziet op feitelijke deelname van de leerling;
- De medezeggenschapsraad stemt met het afstandsonderwijs in.

Voor kinderen met een chronische aandoening is een routekaart voor afstandsonderwijs beschikbaar: [www.zorgeloosnaarschool.nl/themas/afstandsonderwijs/download-je-routekaart](http://www.zorgeloosnaarschool.nl/themas/afstandsonderwijs/download-je-routekaart)

### 3.9 Veelgestelde vragen

- vraag > Moet een leraar alle gesprekken met een intern begeleider vastleggen?**  
**antw. >** De school bepaalt zelf welke afspraken wel of niet worden vastgelegd en op welke manier een intern begeleider een leraar ondersteunt of begeleidt.
- vraag > Mag de school gegevens onbepikt uitwisselen als ouders één keer toestemming hebben gegeven?**  
**antw. >** Nee, de toestemming van ouders is niet onbepikt geldig, maar bijvoorbeeld voor de duur van een specifiek zorgtraject. Wijzigt (het doel van) het zorgtraject of komt er een samenwerkingspartner bij? Dan dient de school opnieuw toestemming te vragen voor het uitwisselen van gegevens. Een algemene toestemming aan het begin van het schooljaar is dus niet rechtsgeldig.
- vraag > Is het nodig dat ouders mondeling of schriftelijk toestemming geven voor de uitwisseling van gegevens met externe deskundigen?**  
**antw. >** Om persoonsgegevens te verwerken, moet het bevoegd gezag kunnen aantonen dat ouders geldige toestemming hebben gegeven. Deze toestemming dient te zijn vastgelegd in het leerlingdossier: wie heeft wanneer toestemming gegeven voor het uitwisselen van welke gegevens, met welke partij, met welk doel?

Het vastleggen van toestemming kan via een toestemmingsformulier ([passendonderwijsprivacy.nl/#!/content/65](http://passendonderwijsprivacy.nl/#!/content/65)), maar ook door een mondeling gegeven toestemming per mail te bevestigen. Ouders hoeven niet altijd schriftelijk toestemming te geven voor het uitwisselen van gegevens, maar dat is wel het meest duidelijk.

Een schriftelijke toestemmingsverklaring is aan te raden bij gegevensuitwisseling met een gedragsdeskundige, medicus of hulpverlener. Formeel hebben zij die toestemming nodig om hun geheimhoudingsplicht te kunnen doorbreken. Zij zullen een school daarom vaak vragen om aan te tonen dat deze toestemming is gegeven.

**vraag > Mag een leraar een medische handeling weigeren?**

**antw. >** Ja. Onderwijsmedewerkers zijn niet verplicht om medische handelingen te verrichten als ouders hun daarom vragen. Ze kunnen dat wel op vrijwillige basis doen. Zowel ouders als het bevoegd gezag moeten daarvoor toestemming geven.

**vraag > Wie is aansprakelijk als een leraar een leerling te veel of te weinig medicatie geeft?**

**antw. >** Het bevoegd gezag is verantwoordelijk en aansprakelijk voor al het handelen van het personeel dat in werktijd plaatsvindt, tenzij de rechter op grond van de redelijkheid anders beslist (bijvoorbeeld bij opzet of bewuste roekeloosheid). Het bevoegd gezag is óók verantwoordelijk en aansprakelijk als een ouder toestemming heeft gegeven om medicatie toe te dienen.

**vraag > Is een leraar verplicht om luiers te verschonen als een kind niet zindelijk is?**

**antw. >** Nee. Een school mag een kind weigeren als het nog niet zindelijk is. In een klas zitten vaak meer dan 25 kinderen op één leraar. Een kind verschonen is tijdrovend en kan niet in het klaslokaal gebeuren. Uiteraard is er wel begrip voor een ongelukje en zijn er vaak reservebroekjes op school. Is een kind om medische redenen nog niet zindelijk en staat het onder behandeling van een arts? Dan zoekt de school in overleg met de ouders altijd naar een oplossing. Is een kind van vijf jaar nog niet zindelijk? Dan is het raadzaam dat de ouders met het kind naar de huisarts gaan. De school kan de schoolarts (GGD) om advies vragen.

**vraag > Hoe lang moet de school de gegevens van een leerling bewaren?**

**antw. >** In het algemeen mag een school de meeste gegevens twee jaar bewaren nadat de leerling van school is gegaan. De basisschool moet langer bewaren:

- gegevens over verzuim en in- en uitschrijving (vijf jaar na vertrek);
- gegevens over een leerling die naar het speciaal onderwijs is doorverwezen (drie jaar na vertrek).

Meer informatie: [aanpakibp.kennisnet.nl/bewaartermijnen](http://aanpakibp.kennisnet.nl/bewaartermijnen).



Wat als de  
school een  
leerling niet  
passend kan  
ondersteunen?

Soms is verwijzing naar een andere reguliere of speciale school de beste manier om een leerling de ondersteuning te geven die nodig is. Bijvoorbeeld als de school geen passend aanbod (meer) kan doen of de leerling onvoldoende baat heeft bij de ondersteuning die de school kan bieden.

In dat geval heeft de school zorgplicht (*zie paragraaf 1.1*) en moet zij zorgen voor een passende plek op een andere school. Het samenwerkingsverband maakt met de scholen afspraken over de criteria, administratie en procedures om een leerling door te verwijzen.

## 4.1 Doorverwijzen naar speciaal (basis)onderwijs: de toelaatbaarheidsverklaring

Als de school een leerling wil doorverwijzen naar het speciaal basisonderwijs (SBO) of speciaal onderwijs (SO), vraagt zij bij het samenwerkingsverband een toelaatbaarheidsverklaring (TLV) aan. Als onderdeel van deze aanvraag is een ontwikkelingsperspectief (OPP) nodig.

Een leerling kan alleen naar het SBO of SO als het samenwerkingsverband de TLV afgeeft en daarmee verklaart dat de leerling toelaatbaar is. Deze verklaring is wettelijk verplicht. Het samenwerkingsverband moet zich daarbij laten adviseren door twee deskundigen:

1. een orthopedagoog of psycholoog;
2. minimaal een tweede deskundige: een kinder- of jeugdpsycholoog, pedagoog, kinderpsychiater, maatschappelijk werker of arts (afhankelijk van de leerling over wiens toelaatbaarheid wordt geadviseerd).

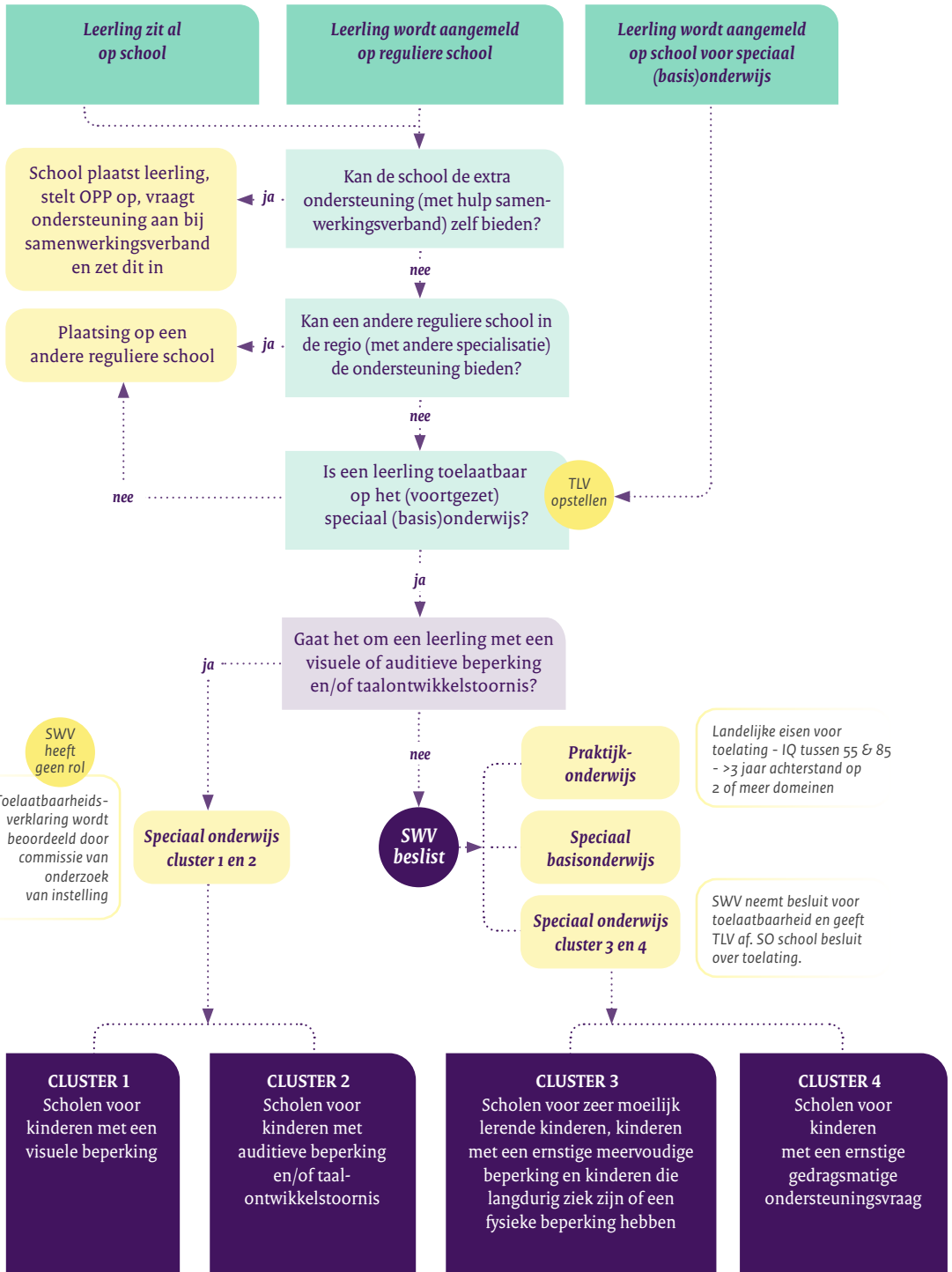
Naast de eis dat in de TLV een advies moet staan van twee deskundigen, zijn er geen landelijke richtlijnen voor toelating tot het SBO of SO. Het samenwerkingsverband bepaalt de procedure en criteria voor het afgeven van een TLV. Deze procedure en criteria moeten in het ondersteuningsplan (OP) staan, zodat ouders en scholen weten hoe het samenwerkingsverband tot een besluit komt.

Na afgifte van de TLV beslist het schoolbestuur van de SBO- of SO-school of de leerling wordt toegelaten. De ouders melden de leerling zelf bij de school aan. Zodra de leerling is toegelaten, dienen de ouders contact op te nemen met de gemeente om het vervoer naar de school te regelen.

Een TLV voor het SBO is alleen geldig binnen het samenwerkingsverband waarin die is aangevraagd. Een TLV voor het SO is landelijk geldig.

**LET OP!** Vanaf aanmelding heeft de school zes weken om een passend aanbod te doen.

## Extra ondersteuning buiten basisondersteuning



Het samenwerkingsverband bepaalt hoe lang de TLV geldig is. In de TLV staat ook wat de voorwaarden zijn om een leerling terug te plaatsen naar het reguliere onderwijs, nadat de termijn van de TLV is verstreken. Als het voor de leerling goed is om langer in het SO/SBO te blijven, kan een herindicatie worden aangevraagd.

Ouders zijn niet wettelijk verplicht om de aanvraag voor een TLV te ondertekenen. Wel wordt verwacht dat zij akkoord zijn (dit kan ook mondeling zijn).

Ouders en schoolbestuur kunnen bezwaar maken tegen een besluit over de TLV. Elk samenwerkingsverband is wettelijk verplicht hiervoor een (bezwaar) adviescommissie te hebben.

Meer informatie: [www.onderwijsgeschillen.nl/thema/toelaatbaarheidsverklaring](http://www.onderwijsgeschillen.nl/thema/toelaatbaarheidsverklaring)

## 4.2 Aanmelden voor cluster 1 en 2

De onderwijsondersteuning voor leerlingen met een visuele beperking (cluster 1) of auditieve beperking of taalontwikkelingsstoornis (cluster 2) is landelijk georganiseerd. Aanvragen lopen niet via het samenwerkingsverband, vanwege de beperkte omvang en specialistische expertise.

De reguliere school waar de leerling is ingeschreven of aangemeld, kan terecht bij het aanmeldpunt van de instelling voor cluster 1 en 2, en in overleg met de ouders en leerling twee dingen doen:

- toelating aanvragen tot een school voor cluster 1 en 2;
- om extra ondersteuning (arrangement) vragen op de reguliere school.

De commissie van onderzoek van deze instelling besluit vervolgens over deze aanvraag voor toelating of extra ondersteuning.

Voor extra ondersteuning voor cluster 1 kunnen ouders en/of de school zich aanmelden bij de servicebureaus van [visio.org](http://visio.org).

Voor extra ondersteuning voor cluster 2 kunnen zij zich aanmelden bij een instelling voor cluster 2 (Auris, Kentalis, VierTaal of Vitus Zuid, samenwerkend in [simea.nl](http://simea.nl)).



## 4.3 Aanmelden voor praktijkonderwijs

Voor toelating tot het praktijkonderwijs bestaan landelijke criteria. In de meeste gevallen krijgt een leerling alleen een TLV bij:

- Een IQ tussen 55 en 80.
- Een leerachterstand van minimaal drie jaar op twee van de volgende domeinen: inzichtelijk rekenen, begrijpend lezen, technisch lezen of spellen.  
Van die twee domeinen is er één inzichtelijk rekenen of begrijpend lezen.

Er bestaat een maatwerkregeling (artikel 15<sup>e</sup> Inrichtingsbesluit WVO) om voor bepaalde leerlingen die niet volledig voldoen aan de toelatingseisen, tóch een pro-indicatie te kunnen afgeven. Via deze maatwerkregeling kan een TLV worden toegekend aan een leerling die niet volledig voldoet aan de landelijke criteria, maar volgens alle betrokkenen wel het best op zijn plek is in het praktijkonderwijs.

Krijgt een leerling géén TLV? Dan heeft de school voor praktijkonderwijs waar de leerling is aangemeld zorgplicht, en zoekt een passende plek op een andere school, bijvoorbeeld in het vmbo of voortgezet speciaal onderwijs.

## 4.4 Aanmelden voor leerwegondersteunend onderwijs

Leerwegondersteunend onderwijs (LWOO) is geen op zichzelf staande onderwijssoort, maar een hulpstructuur voor vmbo-leerlingen die extra ondersteuning nodig hebben bij het behalen van hun vmbo-diploma.

Ook voor het LWOO bestaan landelijke criteria. Voor het LWOO is geen TLV nodig, maar geeft het samenwerkingsverband een aanwijzing. Dat gebeurt als de leerling een IQ heeft tussen 75 en 120 en een leerachterstand op twee of meer gebieden, waaronder begrijpend lezen of inzichtelijk rekenen.

Bij een IQ tussen 91 en 120 moet belemmerende sociaal-emotionele problematiek worden aangetoond.



# Handige websites en literatuur



**TIP** Kijk bij vragen eerst op de website van het samenwerkingsverband in de regio.

### **Aanwezig op school**

Een preventieve aanpak van schoolverzuim start bij aandacht en waardering voor aanwezigheid. Met deze zes bouwstenen versterk je planmatig en methodisch de focus op aanwezigheid van leerlingen.

[aanwezigopschool.nl](http://aanwezigopschool.nl)

### **Auris**

Helpt iedereen die moeite heeft met horen, spreken of taal. Auris onderzoekt, behandelt, ondersteunt en geeft onderwijs.

[auris.nl](http://auris.nl)

### **Balans Digitaal**

Belangenbehartiging en uitwisseling van kennis en ervaringen tussen ouders, onderwijs, zorg en wetenschap.

[balansdigitaal.nl](http://balansdigitaal.nl)

### **Bartiméus**

Ondersteuning aan kinderen met een visuele beperking.

[bartimeus.nl](http://bartimeus.nl)

### **Cito**

Passende toetsen in primair onderwijs.

[cito.nl/onderwijs/primair-onderwijs/passende-toets](http://cito.nl/onderwijs/primair-onderwijs/passende-toets)

### **DUO zakelijk**

Voor vragen over verzuim in het onderwijs.

[duo.nl/zakelijk/verzuim](http://duo.nl/zakelijk/verzuim)

### **Dyslexie centraal**

Over leesproblemen en dyslexie in zorg en onderwijs.

[dyslexiecentraal.nl](http://dyslexiecentraal.nl)

### **Geschillencommissie passend onderwijs (GPO)**

[onderwijsgeschillen.nl](http://onderwijsgeschillen.nl)

## Kentalis

Ondersteuning voor mensen die slechthorend, doof of doofblind zijn of een taalontwikkelingsstoornis of communicatief meervoudige beperking hebben. Kentalis biedt o.a. diagnostiek, speciaal onderwijs en ambulante begeleiding bij reguliere scholen.

[kentalis.nl](http://kentalis.nl)

## Landelijke Werkverband Onderwijs en Epilepsie (LWOE)

Advies en begeleiding voor kinderen met epilepsie.

[lwoe.nl](http://lwoe.nl)

## Leraar24

Informatie over o.a. passend onderwijs, handelingsgericht werken en ouderbetrokkenheid.

[leraar24.nl](http://leraar24.nl)

## LOWAN

Ondersteuning bij onderwijs aan nieuwkomers.

[lowan.nl](http://lowan.nl)

## Medezeggenschap passend onderwijs

[sterkmedezeggenschap.nl/ondersteuning/medezeggenschap-over-passend-onderwijs](http://sterkmedezeggenschap.nl/ondersteuning/medezeggenschap-over-passend-onderwijs)

## Nederlands Jeugdinstituut

Informatie en praktische tips voor iedereen die werkt met jeugdigen, over thema's als welbevinden, gedrag, scheiding, pesten en effectieve jeugdhulp.

[nji.nl](http://nji.nl)

## Onderwijsconsulenten

Begeleiding, bemiddeling en advies voor ouders, scholen en samenwerkingsverbanden bij het vinden van geschikt onderwijs voor het kind.

[onderwijsconsulenten.nl](http://onderwijsconsulenten.nl)

## Ouders & Onderwijs

Informatie en advies voor ouders over passend onderwijs en de school van hun kind.

[oudersenonderwijs.nl](http://oudersenonderwijs.nl)

## PO-Raad

Toolbox passend onderwijs waaronder 'Handreiking ontwikkelingsperspectief' en informatie over medisch handelen op school.

[poraad.nl](http://poraad.nl)



## Rijksoverheid

Informatie en wettelijke regelingen passend onderwijs.

[rijksoverheid.nl/onderwerpen/passend-onderwijs](http://rijksoverheid.nl/onderwerpen/passend-onderwijs)

## Sectorraad gespecialiseerd onderwijs

Zet zich in voor leerlingen met een bijzondere ondersteuningsbehoefte op onderwijsgebied.

[gespecialiseerdonderwijs.nl](http://gespecialiseerdonderwijs.nl)

## Siméa

Informatie en ondersteuning voor kinderen die doof, doofblind of slechthorend zijn of een taalontwikkelingsstoornis hebben. Auris, Kentalis, VierTaal en Vitus Zuid werken samen in Siméa en zijn gespecialiseerd in begeleiding en onderwijs voor deze leerlingen.

[simea.nl](http://simea.nl)

## Steunpunt Passend Onderwijs

Ondersteuning voor scholen, schoolbesturen en samenwerkingsverbanden in het primair en voortgezet onderwijs in de uitvoering van passend onderwijs in de praktijk.

[steunpuntpassendonderwijs-povo.nl](http://steunpuntpassendonderwijs-povo.nl)

## Van PO naar VO

Informatie over de overgang van leerlingen van primair naar voortgezet onderwijs.

[vanponaarvo.nl/passend-onderwijs](http://vanponaarvo.nl/passend-onderwijs)

## Veilig Thuis

Advies, ondersteuning en het melden van huiselijk geweld en kindermishandeling.

[veiligthuis.nl](http://veiligthuis.nl)

## Viertaal

Verzorgt onderwijs en ondersteuning voor leerlingen die problemen hebben met taal, communicatie en/of horen.

[viertaal.nl](http://viertaal.nl)

## Visio

Ondersteunt kinderen met een visuele beperking.

[visio.org/nl-nl/onderwijs](http://visio.org/nl-nl/onderwijs)

### Vitus Zuid

Verzorgt onderwijs en ondersteuning voor leerlingen met een auditieve en/of communicatieve beperking.

[vituszuid.nl](https://www.vituszuid.nl)

### Ziezon

Landelijk netwerk van experts op het gebied van onderwijsondersteuning voor zieke leerlingen.

[ziezon.nl](https://www.ziezon.nl)

### Zorgeloos naar school

Voor goede zorg voor leerlingen met een chronische aandoening in het onderwijs. Ontwikkelaar van een [routekaart](#) voor het inzetten van afstandsonderwijs voor leerlingen met een chronische aandoening.

[zorgeloosnaarschool.nl](https://www.zorgeloosnaarschool.nl)

### Literatuur

#### Handelingsgericht werken: samenwerken aan schoolsucces

Pameijer, 2017 | ISBN 9789492398130

#### Passend onderwijs in de praktijk: kernthema's en casuïstiek

Schuman & de Vries, 2020 | ISBN 9789491269196





## Colofon

Deze handreiking is een uitgave van het ministerie van Onderwijs, Cultuur en Wetenschap  
Den Haag, maart 2022  
Ontwerp en productie: Things To Make And Do

## Disclaimer

Deze handreiking is met de grootst mogelijke zorgvuldigheid samengesteld. Onjuistheden of onvolledigheden vernemen wij graag via [implementatiepassendonderwijs@minocw.nl](mailto:implementatiepassendonderwijs@minocw.nl). Aan de inhoud van deze handreiking kunnen geen rechten worden ontleend.